

Pohjois-Pohjanmaan tavoiteltava aluerakenne 2050

Raporttiluonnos 16.2.2024

Kommenttikierrokselle

Pohjois-Pohjanmaan tavoiteltava aluerakenne 2050

Raporttiluonnos 16.2.2024

Sisältö

POHJOIS-POHJANMAAN TAVOITELTAVA ALUERAKENNE 2050.....	4
Johdanto	4
Pohjois-Pohjanmaata kehitetään tasapainoisen aluerakenteen pohjalta koko Suomen hyvinvointia ja kestäväää kasvua tukevaksi.....	5
Pohjois-Pohjanmaa alueiden ja yhteistyön maakuntana	5
Pohjoinen saavutettavuus ja maakunnan elinkeinorakenne	6
Vyöhykkeet ja keskukset aluerakenteen runkona.....	7
Kestävä energiatuotanto ja siihen pohjautuva teollisuus	9
Voimakkaasti kasvava Oulun seutu ja vakaan väestönkehityksen muu maakunta	12
Hyvinvoinnin aluerakenne.....	13
Luonnon monimuotoisuutta ylläpitävä siniviherrakenne	15
Aluerakenteen teemat kokoava yhdistelmäkartta.....	17

Pohjois-Pohjanmaata kehitetään tasapainoisen aluerakenteen pohjalta koko Suomen hyvinvointia ja kestäväää kasvua tukevaksi

Oulun seudun kehitys on ollut ja tulee olemaan ensiarvoisen tärkeää koko Pohjois-Suomen toiminnalle ja taloudelle. Maakunnassa panostetaan aluekehitykseen ja aluerakenteen määrätietoiseen suunnitteluun ja kehittämiseen myös muiden kaupunkiseutujen, Raahen seudun, Pyhä- ja Kalajokilaakson ja Kuusamo-Koillismaan osalta, pohjaten niiden omiin vahvuuksiin. Kehittämistoimia kohdennetaan joustavasti ja tarvelähtöisesti, alueiden rakenteelliset ja toiminnalliset ominaispiirteet huomioiden koko maakunnan elinvoimaa tukien.

Kuntien ja alueiden pitkäjänteisellä elinvoimatyöllä on suuri vaikutus alueen positiivisiin kehityskuluihin ja kestävään hyvinvointiin. Ohjaavana periaatteena on maakunnan alueiden ja toimijoiden olemassa olevien verkostojen vahvistaminen sekä aktiivinen kiinnittyminen uusiin verkostoihin ja uusiin kansainvälisiin yhteyksiin alueen vahvuuksia ja elinkeinoelämän tarpeita tukevalla tavalla. Maakuntaa kehitetään tasapainoisen aluerakenteen pohjalta, kansallisia ja kansainvälisiä kehittämisvyöhykkeitä voimistaen, koko Suomen hyvinvointia ja kestäväää kasvua tukevaksi.

Pohjois-Pohjanmaa alueiden ja yhteistyön maakuntana

Aluekehittäminen ja -suunnittelu on verkostotyötä, jossa lisäarvo syntyy eri tahojen antamasta panoksesta. Maakunnan alueiden keskenään erilainen ja profiloitunut väestö-, elinkeino- ja osaamisrakenne pehmentää talouden heilahteluja ja mahdollistaa muuttoliikkeen maakunnan sisällä, jolloin työmarkkinoista tulee joustavimmat. Verkostomainen rakenne ei korosta rajoja tai hierarkiaa vaan luontevaa yhteistyötä. Aluekehittämistoimia kohdennetaan mahdollisimman joustavasti ja tarvelähtöisesti, alueiden rakenteelliset ja toiminnalliset eroavaisuudet huomioiden.

Pohjois-Pohjanmaalla kiinnitetään erityistä huomiota yritysten sijoittumiseen ja yrityksille tarjottavaan palvelurakenteeseen tasapuolisesti maakunnan alueella. Näin turvataan sekä työpaikat että kuntien ja kaupunkien veto- ja pitovoima. Tärkeää on, että alueellinen yhteistyö elinkeinoelämän edistämässä palvelee sekä suurempia että pienempiä paikkakuntia. Pitkät välimatkat, arktiset olosuhteet ja alhainen väestötiheys profiloivat maakuntaa.

Maakunnan hyvän saavutettavuuden ja tasapainoisen aluerakenteen perustana ovat hyväkuntoinen liikenneverkko, toimintavarmat liikenne- ja kuljetuspalvelut sekä tulevaisuuden tietoliikennetarpeet tyydyttävä maakunnan kattava valokuituverkko. Näillä varmistetaan monikeskuksisen maakunnan sisäiset, kansalliset ja kansainväliset yhteydet.

Liikenneyhteyksillä, mukaan lukien tietoliikenneyhteydet, on ratkaisevan tärkeä rooli elinkeinojen toimintaedellytyksille ja yritysten sijoittumiselle. Digitalisaatiota hyödynnetään maakunnan osaamisverkostojen vahvistamisessa ja digitalisaation mahdollistamalla paikkariippumattomuudella parannetaan maakunnan aluerakenteen kestävyyttä. Sosiaali- ja terveyspalvelujen palveluverkkouudistukset haastavat maakunnan aluerakenteen dynamiikkaa, työpaikkakehitystä sekä kuntien ja alueiden elinvoiman ylläpitämistä. Elinkeinoelämän kehittämisen lisäksi Pohjois-Pohjanmaalla pyritään turvaamaan monimuotoisen ja maantieteellisesti laajan maakunnan esteetöntä ja saavutettavaa palveluverkkoa pohjoispohjalaisille, yhteistyökumppaneille ja maakunnassa vierailijoille.

Pohjoinen saavutettavuus ja maakunnan elinkeinorakenne

Pohjois-Pohjanmaan elinkeinorakenne koostuu maakunnan alueiden ja seutujen melko erilaisista elinkeinorakenteista. Maakunnan elinkeinoprofiilissa korostuvat raaka-aineiden jalostaminen ja eri toimialojen jalostusketjut (energia, puu, mineraalit), matkailu, kierto- ja biotalous, elektroniikan valmistus, metallien jalostus, metsäteollisuus, maa- ja elintarviketalous ja kaivostoiminta. Vahva yritysvetoinen T&K-toiminta, ja erityisesti Oulun vahva TKI-toiminta ICT- ja ohjelmistoalalla, on edelleen koko maakunnan kehittämisen vahvuuksia. Kullakin maakunnan alueella on omat vahvuutensa ja erityispiirteensä.

Suomen pohjoisten alueiden ja Pohjois-Pohjanmaan strateginen merkitys on suuri. Pohjois-Suomi porttina länteen ja voimakas panostus uusiutuviin energiamuotoihin ovat mahdollistaneet poikkeuksellisen mittavan pohjoisten teollisten investointien aallon. Laaja-alaiset energiahankkeet sijoittuvat pääosin maaseutualueille, joissa aiemmin on ollut taantuvaa kehitystä. Elinolojen laatutekijöihin panostetaan aluerakennetasolla.

Pohjois-Pohjanmaan liikenneinfra on merkittävä ja toimiva osa teollisuuden tuotantolinjaa. Vihreä siirtymä ja vetytalous ovat uudistaneet kaikkia maakunnan teollisuusalueita.

Yhteiskunnassa ja kansainvälisessä toimintaympäristössä on tapahtunut monia muutoksia. Pohjois-Pohjanmaa on pystynyt vastaamaan ajan ilmiöihin ja hyödyntänyt niitä. Maakunnan infraverkko maalla, merellä, ja lentoliikenteessä tukee koko maan huoltovarmuutta, kilpailu- ja uudistumiskykyistä, resurssiviisasta ja kokonaisvaltaisesti kestävästä kehitystä. Hyvä saavutettavuus ja toimiva liikenneinfrastruktuuri ovat alueemme toimintojen alusta.

Pohjois-Pohjanmaa ja koko Pohjois-Suomi on kytkeytynyt vahvasti Keski-Euroopan solmupisteisiin sekä pohjoiselle Atlantille Pohjanmeri-Itämeri ja Skandinavia-Välimeri-ydinverkkokäytävien kautta. Pohjanmeri-Itämeri-ydinverkkokäytävän painopiste on entistä vahvemmin sen pohjoisimmilla osuuksilla. Pohjois-Norjan satamat ovat saavutettavissa. Huoltovarmuus, turvallisuus ja EU:n sotilaallinen liikkuvuus on taattu Pohjoismaiden välisillä toimivilla yhteyksillä ja käytännön toimilla. Erityisesti 2000-luvun toinen neljännes on ollut alueen pääväylien modernisoinnin aikaa. Eurooppalaista TEN-T ydinverkkokäytävää edustavat pääradan kaksoisraideosuus ja VT4 kehittäminen ovat olleet kansallisen huoltovarmuuden ja pohjoisen kilpailukykyyn vahvistamisen pääinvestoinnit. Maakunnan parantunut saavutettavuus tarkoittaa nopeampia ja sujuvampia raideyhteyksiä eteläiseen Suomeen, sekä myös Ruotsin suuntaan. Lähiliikenne on alueella toimivaa. Lähijuna tarjoaa pohjois-eteläsuuntaisen yhteyden Oulun seudulla, eteläpäässä aina Raaheen saakka. Alemman tieverkon korjausvelka on saatu taittumaan.

Perämeren satamien rooli merilogistiikan solmuina on merkittävä. Pohjois-Pohjanmaan satamien välityskykyyn ja maaliikenneyhteyksiin kiinnitetään erityinen huomio. Pohjoisen satamilla on iso merkitys Euroopan pohjoisten leveysasteiden sisämarkkinoiden toimivuuteen ja taloudellisuuteen sekä alueelliseen ja sosiaaliseen koheesioon.

Oulu on pohjoisen lentoliikenteen solmukohta. Kuusamo toimii yhtenä Pohjois-Suomen johtavana matkailulentoasemana. Lentoliikenteessä käytettävät energiamuodot mahdollistavat entistä monipuolisemman lentoliikenteen hyödyntämisen lähes päästöttömästi. Lentoliikenteessä toimivien operaattoreiden toiminnan osalta on tapahtunut voimakas uudistuminen. Lentävien koneiden kehittyminen, lennonvarmistuspalvelujen ja ilmatilan käytettävyyden tehostuminen tarjoavat uusia liikenteellisiä mahdollisuuksia. Myös lentoasemien tarjoamat palvelut ovat entistä monipuolisempia ja toimivat tehokkaammin. Pudasjärven, Kalajoen, Ylivieskan ja Pyhäjärven lentokenttiä voidaan myös hyödyntää lentoliikenteessä tapahtuneen voimakkaan kehittymisen ansioista.

Vyöhykkeet ja keskukset aluerakenteen runkona

Pohjois-Pohjanmaan hyvinvoinnin ja kestäväen kasvun mahdollistava alue- ja väestörakenne tarkoittaa useita vahvoja alueita ja seutuja, jotka ovat vuorovaikutuksessa lähialueiden ja muiden maakuntien kanssa, myös kansainvälisesti. Maakunnan aluerakenteen runkona on kattava kuntien keskus- ja kyläverkosto ja niitä yhdistävä liikenneverkko.

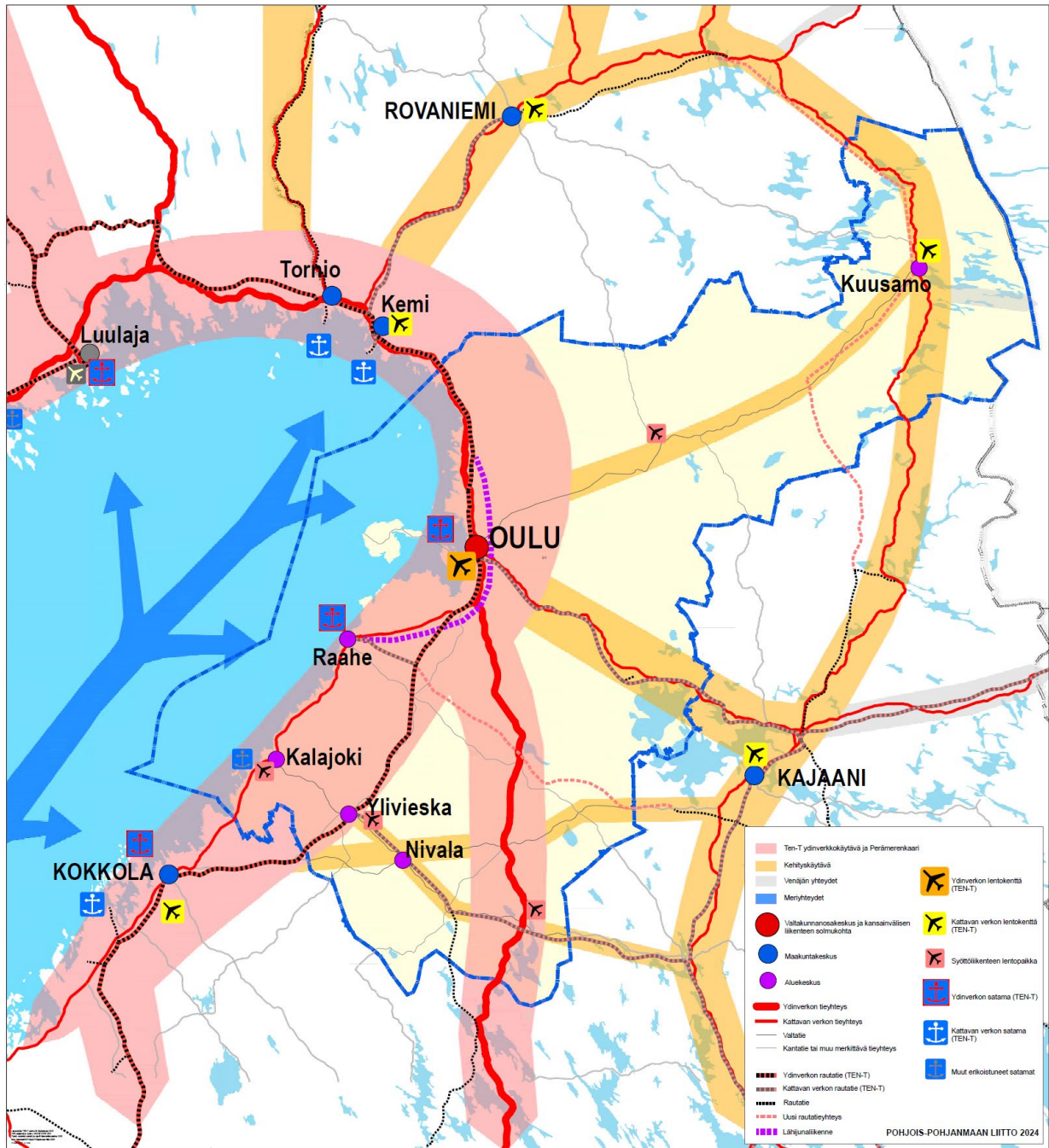
Pohjois-Pohjanmaan aluerakenne on monikeskuksinen, keskusten merkitys painottuu väestönkehityksen mukaisesti. Pohjois-Pohjanmaa on erilaisten alueiden maakunta ja maakunnan aluerakenne on tasapainossa. Oulu on kasvattanut rooliaan pohjoisen kasvun keskuksena, aluerakenteen solmukohtana ja valtakunnanosakeskuksena, ja maakunnan seutukeskuksilla on laajoja vaikutusalueita. Maakunnan vahvat ja profiloituneet alueet tuovat kansallista lisäarvoa. Pieniä kunta - ja taajamakeskuksia sijaitsee edelleen varsin kattavasti eri puolilla maakuntaa.

Keskusten runkoverkko on pääpiirteissään säilynyt maakuntatason palvelujen järjestämisen ja seudullisen asioinnin kautta. Merkittävillä investoinneilla, uusilla suurilla työllistäjillä, palveluverkon ratkaisulla ja laadukkaalla aluekehittämisellä on positiivinen vaikutus keskusten kehitysedellytyksiin. Monipaikkainen asuminen tasoittaa aluerakenteen eriytymistä.

EU:n laajuinen TEN-T verkosto on Suomen kasvun kannalta olennainen työkalu. TEN-T verkot ja pohjoisen hankkeet ovat hyödyntäneet huomattavassa määrin EU-rahoitusta. TEN-T-asetuksen palvelutasotavoitteet on pääosin saavutettu, myös kattavan verkon osalta. Energia-, liikenne- ja tietoliikenneverkkojen huoltovarmuusyhteydet ovat vahvoja maakunnan ja Perämerenkaaren alueella. Pohjoinen liikenneinfra mahdollistaa työvoiman liikkuvuuden sekä sujuvat kuljetukset osana toimitusketjuja. Osaava työvoima ja työperusteinen maahanmuutto ovat maakunnan kestäväen elinvoiman rakentamisen edellytys.

Liikennejärjestelmän kehittämisellä on iso merkitys kasvukäytävien toiminnalle. Perämerenkaari on kehittynyt kansainvälisesti merkittäväksi liikenne- ja osaamiskäytäväksi Euroopan pohjoisosassa. Toimiva liikennejärjestelmä mahdollistaa vuorovaikutuksen ja innovoinnin valtakunnan ja maakuntien rajat ylittävästi, mikä vahvistaa Perämerenkaarta kestäväenä, kasvavana ja houkuttelevana alueena. Alueella on tärkeä rooli huoltovarmuudessa ja talouskasvussa sekä Suomessa, että Ruotsissa. TEN-T-ydinverkkokäytävät ovat parantaneet oleellisesti Pohjois-Pohjanmaan yhteyksiä muualle Eurooppaan. Oulu on TEN-T-verkon merkittävä, eri liikennemuodot yhdistävä solmupiste. Pohjois-Pohjanmaan kunnat ja alueet ovat yhteydessä toisiinsa ja muuhun maailmaan sujuvien kuljetusketjujen kautta. Kansainvälisten käytävien kehittäminen parantaa Pohjois-Pohjanmaan sisäistä ja ulkoista saavutettavuutta. Teollisuuden, alkutuotannon ja matkailun sekä sotilaallisen liikkuvuuden edellytykset paranevat edelleen.

Pohjois-Suomen maakuntakeskusten väliset kehittämisvyöhykkeet tarjoavat erikoistuneelle työvoimalle laajempia työmarkkinoita, mikä edistää yritysten työvoiman saatavuutta. Viitoskäytävä on yksi kehittämisvyöhykkeistä. Valtatie 5 ja Savon rata ovat vyöhykkeen selkärankaa. Kehittämisvyöhykkeenä kehitetään myös valtatiehen 20 perustuvaa matkailu- ja logistiikkakäytävää. Valtatietä 8 kehitetään läntisenä teollisuus- ja satamavyöhykkeenä. Muita kehittämisvyöhykkeitä ovat muiden muassa valtatie 28 yhteysvälin Kajaani-Kokkola ympärille muodostuva vyöhyke sekä valtatie 27 verkostokaupunkien vyöhyke. Nämä kehittämisvyöhykkeet kytkevät parantuneiden liikenneyhteyksien avulla kaupunkiseutujen väliset ja niiden läheisyydessä olevat maaseutualueet osaksi laajempaa kokonaisuutta.



Kuva 2: Teemakartta 1. Kehittämisyöhykkeet ja logistiikka.

Kestävä energiatuotanto ja siihen pohjautuva teollisuus

Energiatalouden murrokseen on vastattu päämäärätietoisesti ja pitkäjänteisesti. Fossiilista energiaa korvaavaa uusiutuvan energian tuotantoa ja varastointia on edistetty ja kehitetty maakunnan vahvuuksiin pohjautuen monipuolisesti. Laajoja pinta-aloja vaativien energiahankkeiden sijoittumisen ohjaus perustuu kestävyuden kaikki näkökulmat huomioivaan maakunta- ja kuntatason maankäytön suunnitteluun ja laajaan vuorovaikutukseen. Energiatuotannon ja maankäytön ristiriitaiset odotukset on ratkaistu ja energiasectori on merkittävin tekijä ilmastonmuutoksen hillinnässä Pohjois-Pohjanmaalla. Ympäristönäkökohdat, viherrakenne ja ekologiset yhteydet sekä luonnon monimuotoisuus, laadukkaat elinolot ja virkistysmahdollisuudet on huomioitu ja turvattu laajoilla energiatuotannon alueilla.

Investoinnit vähäpäästöiseen energiantuotantoon (kuten tuulivoima, aurinkoenergia, biokaasu, geoterminen energia ja metsäenergia) ovat toteutuneet ja luoneet edellytykset energiaintensiivisen teollisuuden sijoittumiselle laajasti koko maakuntaan - Koillismaalta Kalajokilaaksoon. Rannikon mittava merituulivoimapotentiaali on hyödynnetty, ja maatuulivoima mukaan lukien Pohjois-Pohjanmaa on edelleen Suomen kärkimaakunta tuulivoimatuotannossa. Hanhikivenniemen ydinvoimatuotantoalueelle on löydetty kansallisen tason ratkaisu. Energiasektorin yhteistyö Pohjois-Suomen ja Pohjois-Ruotsin kanssa on aktiivista.

Pohjois-Pohjanmaalla ei pelkästään tuoteta energiaa ja siirretä energiaa muualle hyödynnettäväksi. Maakunnassa toteutetaan myös energian varastointi ja jatkojalostus - energiatuotannon arvonnäkökulmasta suurin osa jää alueelle. Yhtenä merkittävänä toteutuneena investointina on Pyhäsalmen entiselle kaivosalueelle rakentunut energiantuotannon ja kulutuksen vaihtelua tasoittava suuren kokoluokan energiavarasto.

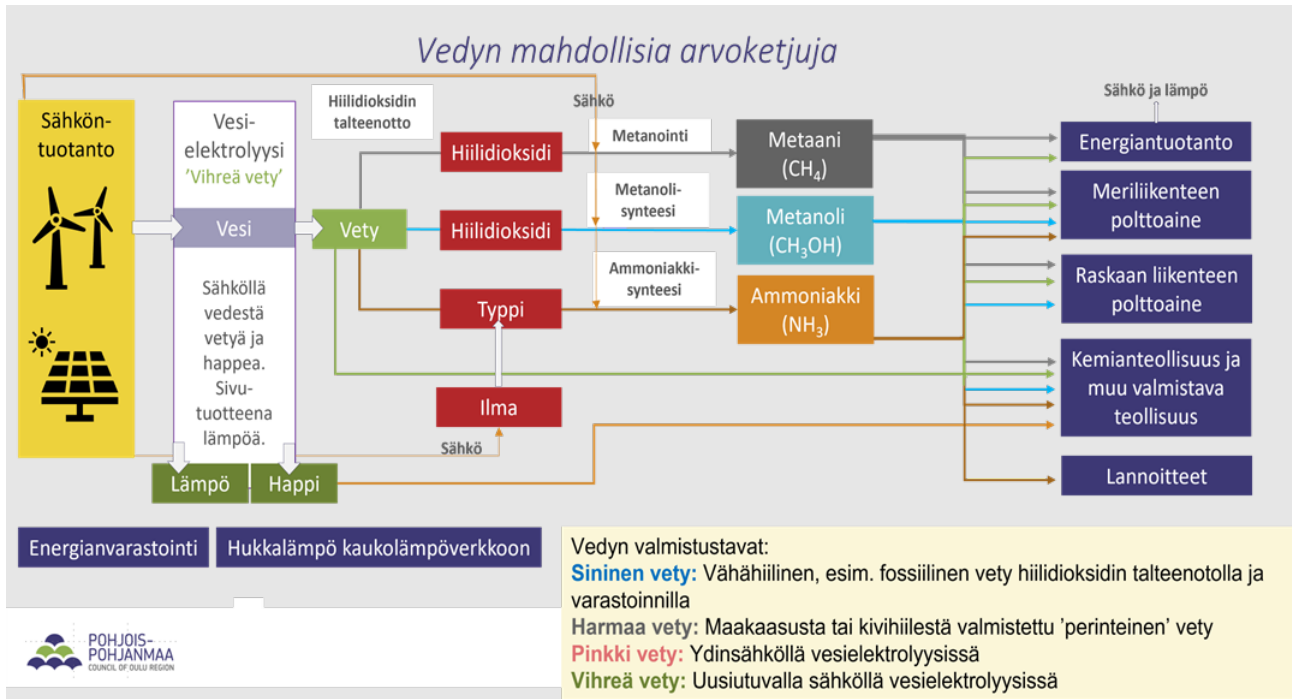
Kausivaihtelevan energian varastointi ja jatkojalostus, kuten akku- ja vetyteknologia, ovat luoneet uusia työpaikkoja ja elinvoimaa alueelle. Raahen seutu toimii kansallisen vetytalouden keskuksena. Terästehdas SSAB Raahessa on toiminut puhtaan terästeollisuuden kansainvälisenä suunnannäyttäjänä jo vuosikymmenten ajan.

Pohjois-Pohjanmaan satamat toimivat logistisina solmukohtina ja satamista viedään maailmalle jatkojalosteita, joita tuotetaan maakunnan uusiutuvalla energialla.

Pohjois-Pohjanmaan kaasuputkiverkosto on mahdollistanut vetytalouden paikallisen kehittymisen useissa Pohjois-Pohjanmaan kunnissa, myös muualla kuin 2020-luvulla visioidun kansallisen vetyputkiston varrella. Vetytuotannon sivutuotteena syntyvä lämpö hyödynnetään paikallisesti kaukolämpönä.



Kuva 3: Hahmotelma kaasuverkkoyhteystarvemerkinnästä Pohjois-Pohjanmaan energia- ja ilmastovaihemaakuntakaavassa 2024 ([EMMI-hanke, työpaketti 1](#)).



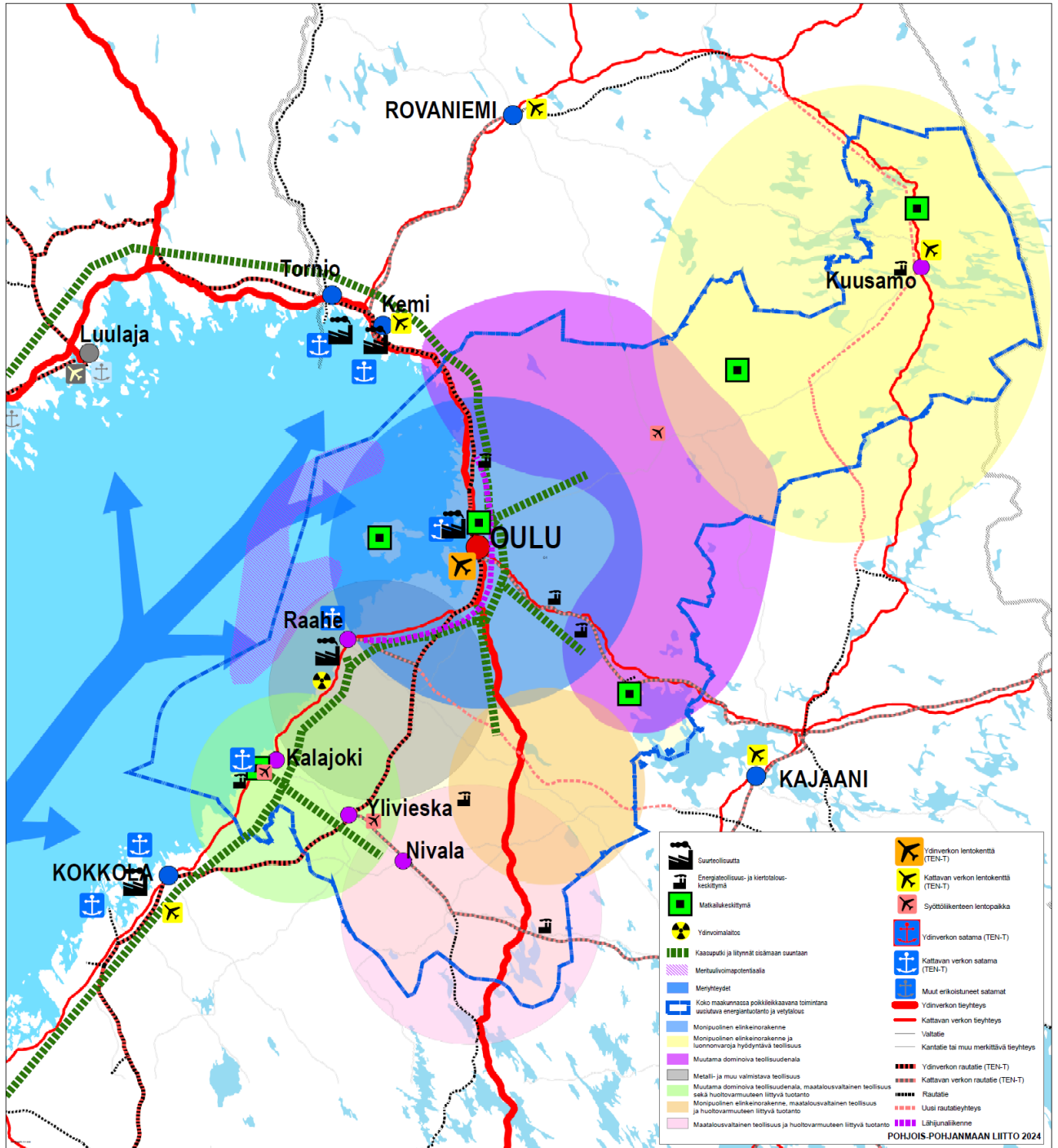
Kuva 4: Vedyn arvoketjuja, joihin Pohjois-Pohjanmaalla pohjautuu teollista tuotantoa vuonna 2050 (EMMI-hanke, työpaketti 1).

Merkittävänä tekijänä puhtaan energiasiirtymän menestyksessä on ollut energiakäytön tehokkuus ja joustava energijärjestelmä. Pohjois-Pohjanmaalla älykkäiden energijärjestelmien kehitys on tuonut energiatehokkuuteen innovatiivisia ratkaisuja, joita hyödynnetään myös maailmanlaajuisesti: vähemmän on enemmän!

Energiasektorin kehitys on mahdollistettu osaamisen kehittämällä ja jatkuvalla koulutuksella; energiasektorin osaaminen on korkeaa kansainvälistä tasoa. Maakunnassa on vuosikymmenten ajan toiminut energiaosaamiskeskus, joka kokoaa toimijat tuuli- ja aurinkovoimatuotannon sekä vetytalouden arvoketjun kehittämiseen ja mahdollisuuksien täysimittaiseen hyödyntämiseen.

Energiasektorin toimet ovat kytköksissä muihin sektoreihin. Maatalousvaltaisena maakuntana koko Suomen kannalta tärkeän maatalouden ilmastopäästöt ovat olleet tarkastelun alla. Maatalouden kiertotaloustoimien kautta haasteet on käännetty mahdollisuuksiksi. Vuosikymmenten ajan jatkunut kehitys on edelleen kehittynyt, ja vuonna 2050 valtaosa Pohjois-Pohjanmaan maatalouden sivuvirroista hyödynnetään biokaasuksi: lämpöä, sähköä, liikennepolttoaineita sekä ravinteita, ja samalla kannattavuutta ja kasvihuonekaasupäästövähennystä maataloussektorille. Maatalous elinkeinona on houkutteleva ja sen imago on positiivinen.

Turvemaat ovat monipuolisessa käytössä. Osa entisistä turvetuotantoalueista on ennallistettu kosteikoiksi, osassa niistä viljellään arvokkaita kosteikkokasveja, osa on metsitetty tai ne toimivat aurinkovoimatuotannossa. Kaikissa turvemaita koskevissa toimissa on huomioitu ja saatu alueiden vesitalous kuntoon, ja Pohjois-Pohjanmaan vesistöjen tila on parantunut – kirkkaat vesistöt!



Kuva 5: Teemakartta 2. Elinkeinorakenne ja kestävä energian tuotanto.

Voimakkaasti kasvava Oulun seutu ja vakaan väestönkehityksen muu maakunta

Pohjois-Pohjanmaan väestönkasvun perustan muodostaa nettomaahanmuutto, mikä on moninkertainen tappiolliseen kuntien väliseen nettomuuttoon nähden. Pohjois-Pohjanmaalla toimivat yritykset, cleantechin, vihreään teknologian ja biotalouden aloilla, ovat kyenneet houkuttelemaan sekä uusia asukkaita että paluumuuttajia luomalla pysyviä, taloudellisesti kestäviä ja houkuttelevia työpaikkoja. Pohjois-Pohjanmaan onnistuminen energiamurroksessa ja uusien teknologisten innovaatioiden edelläkävijänä on tehnyt siitä vetovoimaisen alueen. Pohjois-Pohjanmaan älykkäät energiaverkot, energiatehokkaat rakennukset ja kestävä liikunnan järjestelmät toimivat esimerkkinä muille alueille.

Syntyvyys on pysytellyt Pohjois-Pohjanmaalla korkealla tasolla kasvaneen maahanmuuton ansiosta. Viimeisten kahden vuosikymmenen aikana kuolleisuus on kuitenkin väestön vanhenemisen vuoksi ylittänyt syntyvyyden ja luonnollinen väestönlisäys ei ole enää kyennyt kasvattamaan maakunnan väestöä.

Oulun seudun väestönkasvu on ollut voimakasta jo kuuden vuosikymmenen ajan, erityisesti 2000-luvulla. Syntyvyys ei ole saavuttanut 2000-luvun alkupuoliskon tasoa, mutta on silti noussut 2020-luvun notkahduksen jälkeen. Vasta 2040-luvulle tultaessa kuolleisuuden määrä ylitti syntyneiden määrä ja luonnollinen väestönkasvu pysähtyi. Kuntien välisessä nettomuutossa Oulun seutu on kyennyt houkuttelemaan monipuolisella koulutus- ja työpaikkatarjonnalla uusia asukkaita sekä kotimaasta että ulkomailta. Myönteisin kehitys viime vuosikymmeninä on ollut nettomaahanmuutossa.

Taulukko 1: Oulun seudun toteutunut väestönkehitys ja tuleva kehityksen suunta 1990 alkaen (PPL).

Oulun seutu	toteutunut väestönkehitys (lukumäärätiedot asukasta vuotta kohti) ja tuleva kehityksen suunta (symbolit)						
	1990-luku	2000-luku	2010-luku	2020-2022	2023-2029	2030-luku	2040-luku
Syntyneet	2 768	3 339	3 207	2 693	+	+	+
Kuolleet	-1 195	-1 304	-1 492	-1 835	+	+	-
Luonnollinen väestönlisäys	1 573	2 035	1 715	858	+	+	+/-
Kuntien välinen nettomuutto	971	1 286	571	709	+	+	+
Nettomaahanmuutto	108	197	509	881	++	++	+++
Kokonaisnettomuutto	1 079	1 482	1 079	1 589	+++	+++	++++
Kokonaismuutos	2 715	3 518	2 733	2 413	++++	++++	++++

Pohjois-Pohjanmaanmaan Oulun seudun ulkopuolisen alueen (Koillismaa, Oulunkaari, Raahen seutu, Haapaveden-Siikalatvan seutu, Nivala-Haapajärven seutu ja Ylivieskan seutu) väestökehitys oli vähenevä vuosikymmeniä, mutta 2020-luvun lopulta lähtien väestönkehityksen suunta on kääntynyt. Viime vuosikymmeninä väestön ikääntymässä kuolleisuus on ylittänyt syntyvyyden. Seudut ovat myös kokeneet tappiota kuntien välisessä nettomuutossa. Väestömäärän kehitykseen on viimeisinä vuosikymmeninä tuonut helpotusta nettomaahanmuuton kasvu. Muun maakunnan väestömäärä onkin pysynyt vakaana jo kolmen vuosikymmenen ajan. Maaseutumaisen alueiden positiivisen kehityksen mahdollistivat kansalliset toimet sen jälkeen, kun valtakunnan politiikassa omaksuttiin ajatus, että elävä ja toimelias maaseutu on myös kansallisen turvallisuuden kysymys, huoltovarmuudesta puhumattakaan.

Taulukko 2: Muun maakunnan toteutunut väestönkehitys ja tuleva kehityksen suunta 1990 alkaen (PPL).

Muu maakunta	toteutunut väestönkehitys (lukumäärätiedot asukasta vuotta kohti) ja tuleva kehityksen suunta (symbolit)						
	1990-luku	2000-luku	2010-luku	2020-2022	2023-2029	2030-luku	2040-luku
Syntyneet	2 525	2 105	1 850	1 359	-	-	-
Kuolleet	-1 759	-1 706	-1 759	-1 951	+	-	-
Luonnollinen väestönlisäys	766	399	91	-592	+/-	--	--
Kuntien välinen nettomuutto	-1 449	-1 507	-1 442	-1 008	-	-	-
Nettomaahanmuutto	92	147	310	427	+	+++	+++
Kokonaisnettomuutto	-1 357	-1 361	-1 132	-581	+/-	++	++
Kokonaismuutos	-561	-950	-1 001	-1 175	+/-	+/-	+/-

Pohjois-Pohjanmaan väestö on monimuotoista voimakkaan maahanmuuton ansiosta. Uudet asukkaat ovat tuoneet mukanaan erilaisia kulttuurisia taustoja, kielitaitoja ja elämäntapoja, mikä on vahvistanut väestön hyvinvointia. Taloudellisesti ajatellen maahanmuutto tuo alueelle yrittäjyyttä ja työvoimaa, mikä voi edelleen houkuttaa uusia investointeja ja luoda pohjaa uusille innovaatioille.

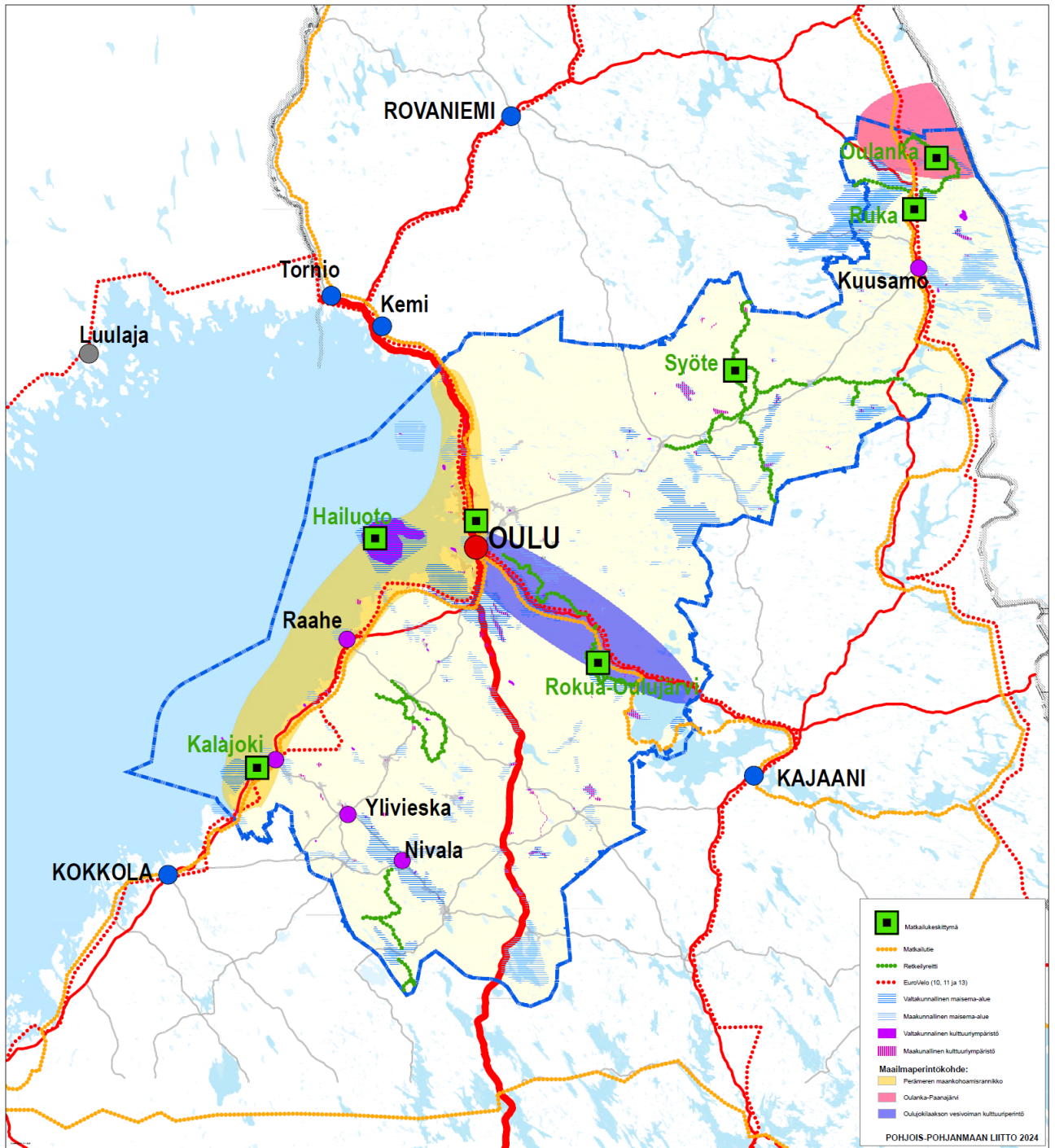
Hyvinvoinnin aluerakenne

Laadukkaan elinympäristön turvaaminen koko maakunnassa on tärkeää väestön ja elinkeinon veto- ja pitovoiman kannalta. Esimerkiksi maakunnan monissa kuntakeskuksissa on menestyvää yritystoimintaa mutta vaikeuksia saada uusia asukkaita. Tarvitaan siis vahvaa aluerakenteellista viestiä tahdosta ylläpitää ja vahvistaa laadukasta elinympäristöä niin maaseudulla, kylissä, maaseudun keskuksissa, kuntakeskuksissa kuin kaupunkikeskustoissakin.

Hyvinvoinnin aluerakenteeseen on otettu mukaan laadukkaaksi koetun elinympäristön osatekijöitä. Aluerakenteessa on korostettu maaseutualueiden, kylien ja kuntakeskusten asukkaiden elinympäristöjen laatua ja virkistysmahdollisuuksia ylläpitäviä alueita, reittejä ja tapahtumapaikkoja, jotka voivat samalla olla kansainvälisesti ja kansallisesti tärkeitä luonto-, kulttuuri- ja matkailukohteita. Osa näistä on nykyisiä ja maakuntaa kehitettäessä tavoitteena onkin niiden roolin ja arvojen turvaaminen pitkälle tulevaisuuteen. Esimerkiksi vetovoimaiset tapahtumat tukevat yhteisöllisyyttä ja elävät paljolta osin laajan järjestötoiminnan ja pohjoispohjalaisen talkooperinteen varassa. Tärkeimmät vaellusreitit on huomioitu tarkastelussa.

Jokaisessa elinympäristössä on mahdollisuus elää ilmastoviisaasti. Myös lähiluonto ja turvallinen liikkuminen sekä ajallisesti kerroksinen rakennettu kulttuuriympäristö kuuluvat lähtökohtaisesti pohjoispohjalaiseen elinympäristöön.

Alla olevassa hyvinvoinnin aluerakennekartassa ei ole kuvattu arjen palvelujen saavutettavuuteen vaikuttavia koulujen, oppilaitosten, terveyspalvelujen ja kaupallisten palvelujen tavoitteellisia verkostoja. Hyvinvoinnin aluerakennekartalta puuttuvat myös arjen lihasvoimaista liikkumista tukevat verkostot ja maaseudulla asumista tukevat tietoliikenneverkot.



Kuva 6: Teemakartta 3. Hyvinvoinnin aluerakenne.

Luonnon monimuotoisuutta ylläpitävä siniviherrakenne

Siniviherrakenne kuvaa sekä maa- että vesiluontoa kokonaisuutena. Siniviherrakenteen elementtejä ovat metsät, suot, vesistöt, kosteikot, pellot, puistot, istutukset sekä esimerkiksi viherkatot.

Maakunnan tasolla viherrakenne on luonnon ydinalueista ja niiden välisistä yhteyksistä muodostuva ekologinen verkosto. Sinirakenne muodostuu vesiluonnon kannalta merkittävistä alueista. Purot, ojat, joet ja järvet muodostavat yhdessä siniverkoston, joka kytkeytyy vahvasti viheralueisiin ja on yhteydessä myös Itämereen. Kaikki tämä elollinen luonto lepää jääkauden muovaaman elottoman luonnon päällä.

Luonnon ydinalueella tarkoitetaan rauhallisia ja yhtenäisiä sekä pinta-alaltaan riittävän laajoja metsäalueita tai puistoja, joilla ihmisen vaikutus on vähäinen ja joilla eläimet pystyvät elämään pysyvästi niin kaupungeissa kuin niiden ulkopuolellakin. Ydinalueisiin kuuluvat luonnonsuojelualueiden ohella myös pienemmän mittakaavan arvokkaat alueet, kuten luonnonsuojelulla, vesiläilla ja metsäläilla suojellut luontotyyppikohteet sekä huomionarvoisten eliölajien elinympäristöt, joiden välillä on luonnon monimuotoisuudelle tärkeitä ekologisia yhteyksiä.

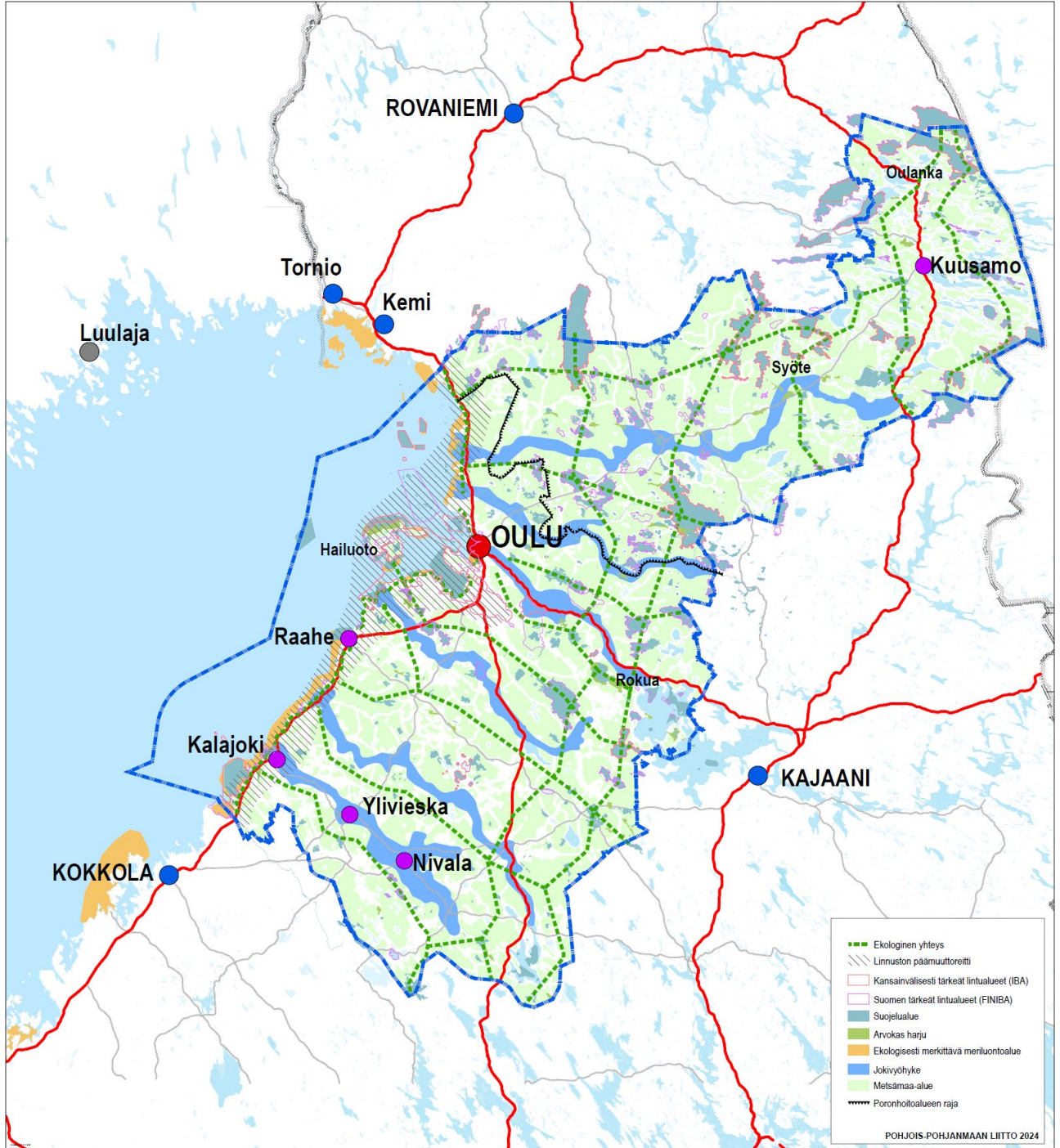
Ekologinen yhteys on yleensä käytävämäinen ja se yhdistää toisiinsa luonnon ydinalueita tai näitä pienempiä habitaatteja. Ekologiset yhteydet ovat ensiarvoisen tärkeitä populaatioiden väliselle geeninvaihdolle ja siten populaatioiden säilymiselle elinvoimaisina. Pohjois-Pohjanmaan ekologisten yhteyksien kuvaukset löytyvät raportista [Kestävä tuulivoimarakentaminen Pohjois-Pohjanmaalla, TUULI-hanke. Viherrakenne- ja ekosysteemipalveluselvitys. Pohjois-Pohjanmaan liitto 12/2021.](#)

Maakunnalle tyypillinen erityispiirre ovat myös jokilaaksot, joita sijoittuu tasaisesti koko länsirannikolle. Jokilaaksot muodostavat pienikokoisille eläinlajeille vaellusesteen, mutta vesistöt lähiympäristöineen ovat kuitenkin monien lajien tärkeitä elinympäristöjä ja lisääntymisalueita. Vesistöt ja niiden ranta-alueet muodostavat ekologisia kulku- ja leviämisreittejä eläimille ja kasveille.

Koko maakunnan alueella on vahvat riistakannat, joiden säilyminen edellyttää riistalajiston ravinnonsaannin ja liikkumisen turvaamista. Suurpedoista karhulla, ilveksellä ja sudella on maakunnan alueella vahvat kannat poronhoitoalueen ulkopuolella ja ahmalla myös poronhoitoalueella. Maakunnan pohjoisosassa porojen kulkuyhteyksien säilyminen laidunten välillä on tärkeää. Maakunnan eteläosassa tulee turvata jokilaaksojen välisten metsäisten alueiden kulkuyhteydet sekä koko maakunnan alueella kulkuyhteydet naapurimaakuntiin. Ekologisia yhteyksiä käyttävät erityisesti suuret nisäkkäät kuten hirvi, metsäpeura, susi, karhu ja ahma. Kainuun ja Pohjois-Pohjanmaan metsäpeurakannoista on muodostunut elinvoimainen metsäpeurakanta maakunnan eteläosaan. Rannikon suuntainen ekologinen yhteys on kapea koko matkaltaan ja aluetta käytetään myös virkistäytymiseen.

Kaupunkiseutujen ja taajamien rakentamattomat alueet ovat osa laajempaa viherrakennetta. Viheralueet, lähimetsät ja puistot ovat elinympäristöä luonnonvaraisille ja kulttuurivaikutuksesta hyötyville eliölajeille ja toimivat ekologisina käytävinä rakennetussa ympäristössä.

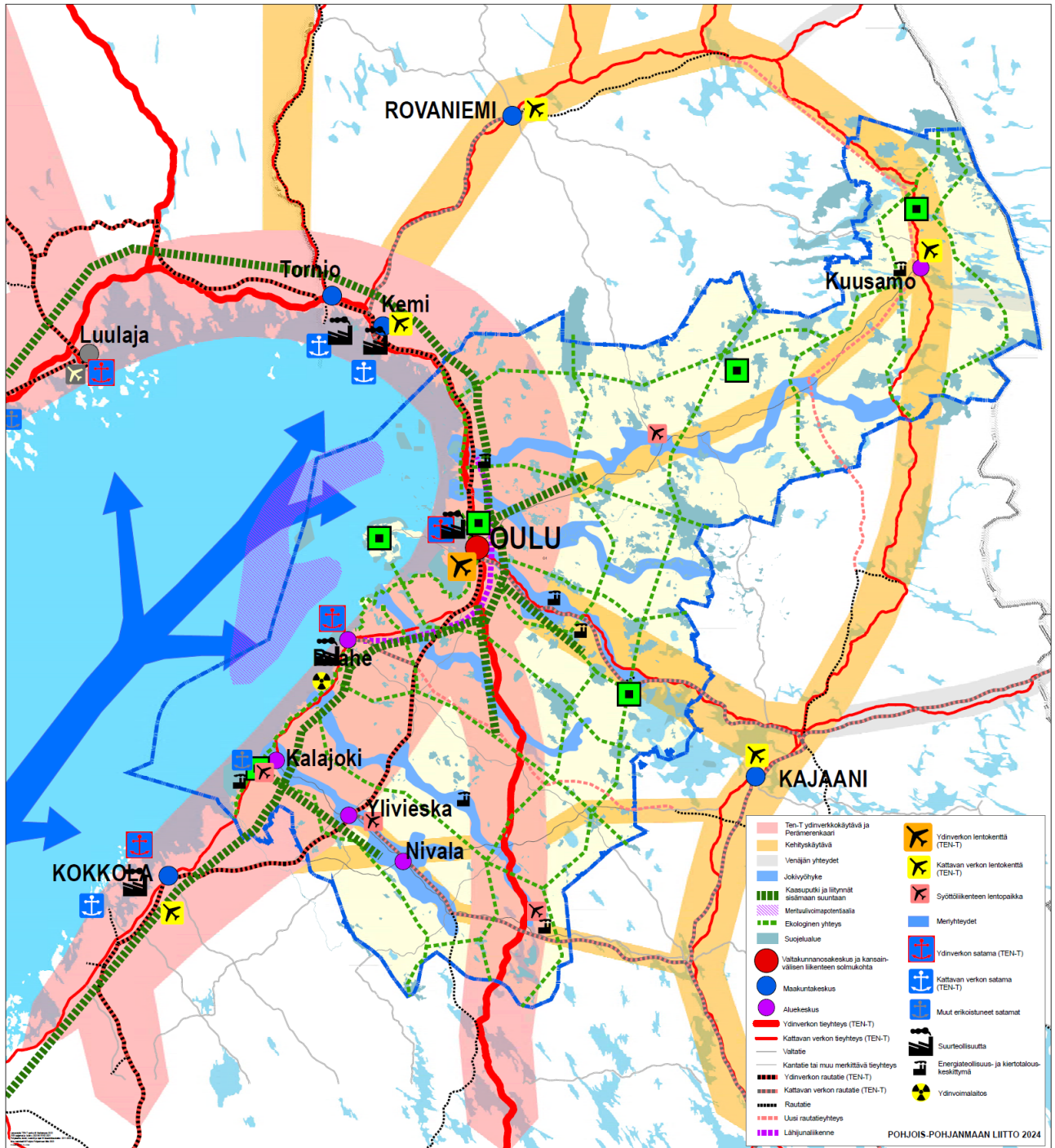
Myös maakunnan sadat perinnebiotoopit ylläpitävät osaltaan luonnon monimuotoisuutta. Perinnebiotoopit ovat elinympäristöjä, joiden ominaispiirteet ja lajisto ovat kehittyneet pitkään jatkuneen perinteisen maankäytön, kuten laidunnuksen, niiton tai kaskiviljelyn myötä. Perinnebiotoopit jaetaan puustoisiin ja avoimiin luontotyyppeihin, joista puustoisia ovat metsälaitumet ja hakamaat ja avoimia erilaiset niityt ja kedot. Perinnebiotoopit muodostavat yhdessä niihin liittyvän rakennetun ympäristön, kuten vanhojen rakennusten, raunioiden ja riukuaitojen kanssa arvokkaita perinnemaisemia. Perinnebiotoopit ovat lajistollisesti rikkaimpia luontotyyppejämme ja tärkeitä monimuotoisuuden säilyttämisessä.



Kuva 7: Teemakartta 4. Luonnon monimuotoisuutta ylläpitävä siniviherrakenne.

Aluerakenteen teemat kokoava yhdistelmäkartta

Pohjois-Pohjanmaan tavoiteltava aluerakenne 2050 valmistelutyössä käsitellyt teemat on koottu alla olevalle yhdistelmäkartalle, joka esittää maakunnan tavoitetilan vuonna 2050.



Kuva 8: Pohjois-Pohjanmaan tavoiteltava aluerakenne 2050, yhdistelmäkartta.

