

Siikajoen Paavolan Lukkarinpuiston asemakaavamuutos Luontoselvitys

Siikajoen kunta



Muutosluettelo

Versio:	Päiväys:	Muutoksen kuvaus	Tarkastettu	Hyväksyjä
Valmis	26.2.2025	Pieniä korjauksia	Elina Ruohonen	Elina Ruohonen

Projekti: Siikajoen Paavolan Lukkaripuiston
asemakaavamuutos
Työnumero: 25006069
Asiakas: Siikajoen kunta
Versio: Valmis
Päiväys: 26.2.2025
Tekijä: Tiina Heikkinen

Sisältö

1.	JOHDANTO	5
2.	AINEISTOT JA MENETELMÄT	6
3.	KASVILLISUUS JA LUONTOTYYPIT	7
3.1	Aineisto ja menetelmät	7
3.1.1	Vesilain tulkinnasta	7
3.2	Tulokset	8
3.2.1	Selvitysalueen ja sen kasvillisuuden yleiskuvaus	8
3.2.2	Kasvilajisto	14
3.2.3	Luontotyypit	18
4.	LIITO-ORAVA	25
4.1	Johdanto	25
4.2	Aineisto ja menetelmät	26
4.3	Tulokset	26
5.	MUUT LUONTODIREKTIIVIN LIITTEEN IV a LAJIT	27
5.1	Johdanto	27
5.2	Aineisto ja menetelmät	28
5.3	Tulokset	28
6.	MUUT HUOMIONARVOISET LAJIT	28
6.1	Aineisto ja menetelmät	28
6.2	Tulokset	28
7.	EPÄVARMUUSTEKIJÄT	29
8.	YHTEENVETO JA JOHTOPÄÄTÖKSET	29
8.1	Tehdyt selvitykset	29
8.2	Alueen luonnon yleispiirteet	29
8.3	Tulokset	29
9.	LÄHTEET	30

Kartta- ja ilmakuvat:

Maanmittauslaitos (MML)

Karttojen paikkatieto:

Sweco Finland Oy,

Luonnonvarakeskus (LUKE)

Geologian tutkimuskeskus

Valokuvat:

Sweco Finland Oy, 2024

Sweco | Siikajoen Paavolan Lukkaripuiston asemakaavamuutos
Luontoselvitys

Työnumero: 25006069

Päiväys: 26.2.2025

Versio: Valmis

YHTEYSTIEDOT

Luontoselvityskonsultti
Sweco Finland Oy



Yhteyshenkilö:

Luontoasiantuntija (metsänhoitaja, MMM), Tiina Heikkinen

Rautatienkatu 33

90100 OULU

Puh. 040 538 2386

tiina.heikkinen@sweco.fi

Sweco | Siikajoen Paavolan Lukkaripuiston asemakaavamuutos
Luontoselvitys

Työnumero: 25006069

Päiväys: 26.2.2025

Versio: Valmis

1. JOHDANTO

Siikajoen kunta valmistelelee Paavolan Lukkarinpuiston asemakaavan muutosta, johon tämä luontoselvitys liittyy. Suunniteltu kaava-alue sijaitsee Paavolantien eteläpuolella Lukkarinpuiston alueella. Lisäksi kaava-alueeseen kuuluu Paavolantie Pehkolantien ja Lukkarinpuiston väliseltä alueelta, joka on tarkoitus muuttaa Ely-keskuksen hallinnoimasta maantiestä kunnan hallinnoimaksi katualueeksi. Seuraavissa kuvassa on esitetty luontoselvityksen selvitysalueen rajaus (Kuva 1). Tiealuetta ei selvitetty, sillä sille ei suunnitella maankäytön muutoksia. Alueen pinta-ala on n. 7,4 ha. Alueen eteläosassa on vanhusten palveluasuntoja, Kortekankaantien varressa kaksi rivitaloa sekä muutama omakotitalo ja pohjoisosassa Paavolan seurakuntatalo.



Kuva 1. Luontoselvitysalueen eli kaavan suunnittelualan rajaus. Maastokartta: Maanmittauslaitos, 2024.

Luontoselvitys laadittiin asemakaavatasoisena, ja se sisältää maastotöihin perustuvat kasvillisuus- ja luontotyyppiselvityksen ja liito-oravaselvityksen. Selvitys perustuu lähtötiedoiksi koottuun olemassa olevaan tietoon. Maastotyöt tehtiin koko luontoselvitysalueella. Luontoselvitysraportti sisältää luontoarvojen huomioimiseksi oleelliset suositukset maankäyttöön.

Maastotöiden ja lähtötietojen perusteella pyrittiin tunnistamaan selvitysalueen luontoarvot. Erityisesti kiinnitettiin huomiota seuraaviin seikkoihin:

- luonnonsuojelulain 64 §:n ja 65 §:n mukaiset luontotyypit

Sweco | Siikajoen Paavolan Lukkarinpuiston asemakaavamuutos
Luontoselvitys

Työnumero: 25006069

Päiväys: 26.2.2025

Versio: Valmis

- vesilain 2. luvun 11 §:n vesiluontotyypit sekä luonnontilaiset ja luonnontilaisen kaltaiset purot (VL 3. luvun 2 §)
- uhanalaisten ja silmälläpidettävien luontotyyppien luonnontilaiset tai luonnontilaisen kaltaiset kohteet
- perinnebiotooppien edustavat kohteet
- valtakunnallisesti ja alueellisesti uhanalaisten ja silmälläpidettävien, rauhoitettujen, erityisesti suojeltujen ja direktiivilajien (luontodirektiivin liitteet II ja IV sekä lintudirektiivin liite I) sekä Suomen kansainvälisten vastuulajien esiintymät

Luontoselvityksen tekijänä oli luontoasiantuntija, metsänhoitaja (MMM) Tiina Heikkinen. Tarkastajana toimi biologi (FM) Elina Ruohonen. Kaikki edellä mainitut ovat Sweco Finland Oy:stä.

2. AINEISTOT JA MENETELMÄT

Luontoselvityksen lähtötietoina käytettiin Laji.fi:stä (Suomen Lajitietokeskus 2024) 24.4.2024 tilattuja uhanalaisten ja silmälläpidettävien, rauhoitettujen lajien sekä luontodirektiivin liitteiden IV ja II lajien tunnettujen esiintymispaikkojen tietoja, suojelunarvoisten petolinnun pesäpaikkojen (Luonnontieteellisen keskusmuseon kuratoima tietokanta) ja rengastusrekisterin tietoja sekä haitallisten vieraslajien tietoja. Aineisto sisälsi myös karkeistetut ja salatut tiedot. Luontoselvityksen lähtötietoina käytettiin lisäksi mm. perus-, puusto- ja maanpeitekarttoja, ilmakuvia, luonnonsuojelu- ja luonnonsuojeluohjelma-alueiden, soidensuojelun täydennysehdotuskohteiden, Natura-alueiden, luonnonmuistomerkkien, valtakunnallisesti arvokkaiden geologisten muodostumien ja luokiteltujen pohjavesialueiden paikkatietorajauksia koskevia Suomen ympäristökeskuksen avoimia paikkatietorajapintoja sekä Metsähallitukselta (2024) tilattuja perinnebiotooppirajautustietoja Käytetyt lähteet on mainittu lähdeluettelossa.

Maastokäyntien ajankohdat ja niillä selvitetty luontoarvot:

- 1. maastokäyntijakso 30.4.2024, jolloin tehtiin liito-oravaselvitys.
- 2. maastokäyntijakso 23.7.2024, jolloin tehtiin kasvillisuus- ja luontotyyppiselvitys.

Maastotöiden ja lähtötietojen perusteella arvioitiin mahdollisten arvokkaiden luontokohteiden sijainti selvitysalueella sekä mahdollisten lisäselvitysten tarve. Arvokkaiden kohteiden rajauspäätökset tehtiin asiantuntija-arviona.

Luontoselvityksen kohteet luokiteltiin eri arvoluokkiin soveltaen oppaan Luontoselvitykset ja luontovaikutusten arviointi (Mäkelä & Salo, 2023 (luku 7, taulukko 7.1)) ohjeistusta:

- luokka 1: Lainsäädännöllä turvatut kohteet
- luokka 2: Erityisen tärkeät kohteet
- luokka 3: Monimuotoisuutta turvaavat kohteet
- luokka 4: Monimuotoisuutta tukevat kohteet

3. KASVILLISUUS JA LUONTOTYYPIT

3.1 Aineisto ja menetelmät

Luontotyyppiselvityksessä pyrittiin rajaamaan suojellut luontotyypit (luonnonsuojelulain 64 § ja 65 §, vesilain 2. luvun 11 § ja vesilain 3. luvun 2 §:n luonnontilaiset ja luonnontilaisen kaltaiset purot), uhanalaisten luontotyyppien luonnontilaiset tai luonnontilaisen kaltaiset kohteet sekä edustavat perinnebiotooppikohteet. Putkilokasvien osalta pyrittiin selvittämään luontodirektiivin liitteiden II ja IV(b) lajien, valtakunnallisesti ja alueellisesti uhanalaisten ja silmälläpidettävien lajien, rauhoitettujen ja erityisesti suojeltujen lajien sekä Suomen kansainvälisten vastuulajien esiintymät.

Mahdollista huomionarvoista kasvillisuutta ja luontotyyppäjä selvitettiin myös Laji.fi-tietokannan (Suomen Lajitietokeskus, 2024) tiedoista, aiemmin tehdyistä luontoselvityksistä (joita ei kaavan suunnittelualueelta ole) sekä Metsäkeskuksen avoimesta metsälakihoidetietorajapinnasta (Metsäkeskus, 2024) ja Luonnonvarakeskuksen monilähteen valtakunnan metsien inventoinnin (MVMI) paikkatietoaineistosta (LUKE, 2024a).

Raportissa yleiskuvaus selvitysalueen kasvillisuudesta ja luontotyypeistä, yleispiirteinen kasvillisuuskuviointikartta koko alueesta ja luvussa lyhyet tekstikuvaukset kaikista kasvillisuuskuvioista. Luvussa 3.2.2 (Kuva 8) esitetään havaitut haitallisten vieraskasvilajien kasvupaikat.

3.1.1 Vesilain tulkinnasta

Vesilain (27.5.2011/587) 2. luvun 11 §:n mukaan ”Luonnontilaisen enintään kymmenen hehtaarin suuruisen fladan, kluuvijärven tai lähteen taikka muualla kuin Lapin maakunnassa sijaitsevan noron tai enintään yhden hehtaarin suuruisen lammen tai järven luonnontilan vaarantaminen on kielletty”.

Vesilain tausta-aineisto (Hallituksen esitystä Eduskunnalle vesilain uudistamiseksi, HE 277/2009 vp) määrittelee vesilain 2. luvun 11 §:n tulkintaa seuraavasti. ”Ensisijaisesti kysymys on luontotyypeistä, joiden olennaiset ominaispiirteet eivät ole muuttuneet muokkauksen seurauksena. Käsitettä ei kuitenkaan ole tulkittava ahtaasti niin, että se kattaisi vain täysin ihmistoiminnan vaikutuksen ulkopuolelle jääneet kohteet. Ensinnäkin vähäiset **olennaisiin ominaispiirteisiin vaikuttamattomat muutokset ovat mahdollisia ilman, että luonnontilaa pidetään palautumattomana.** Toisaalta luonnontila on saattanut palautua muutosten jälkeen pitkäaikaisen luonnollisen kehityksen tai ennallistamistoimenpiteiden seurauksena. Säännös ei sen sijaan koske tilanteita, joissa luontotyypille olennaiset ominaispiirteet on pysyvästi menetetty. **Luonnontilaisuuden käsite vesilaissa vastaisi pitkälti sitä, mitä metsälain 10 §:ssä tarkoitetaan luonnontilan kaltaisella tilalla.** Metsäasetuksen (1200/1996) 8 §:n mukaan elinympäristöä nimittäin pidetään luonnontilaisen kaltaisena, jos sen biologisen monimuotoisuuden kannalta olennaiset ominaispiirteet ovat säilyneet aikaisemmasta ihmisen toiminnasta huolimatta tai elinympäristöä on käsitelty metsälain nojalla annettujen määräysten mukaisesti. Näkökulma on vesilaissa kuitenkin osittain toinen, sillä esimerkiksi metsälain mukaisia pienvesien lähiympäristöjä voidaan pitää luonnontilaisen kaltaisena, vaikka itse uoma ei vesilain tarkoittamalla tavalla olisikaan luonnontilainen veden laadun huonontumisen tai virtaussuhteiden muuttumisen vuoksi. **Säännöksen taustalla on nykyisen vesilain muuttamiskielto, mikä on otettava huomioon säännöksen tulkinnassa. Säännös esimerkiksi rajoittuu itse uomaan, eikä se koske laajemmin uoman lähiympäristön käyttöä, jota säännellään muun muassa metsälaissa. Säännös myös viittaa fyysiseen muuttamiseen, eikä se koske pilaamisesta aiheutuvaa veden laadullista muuttamista.**”

Sweco | Siikajoen Paavolan Lukkarinpuiston asemakaavamuutos
Luontoselvitys

Työnumero: 25006069

Päiväys: 26.2.2025 Versio: Valmis

3.2 Tulokset

3.2.1 Selvitysalueen ja sen kasvillisuuden yleiskuvaus

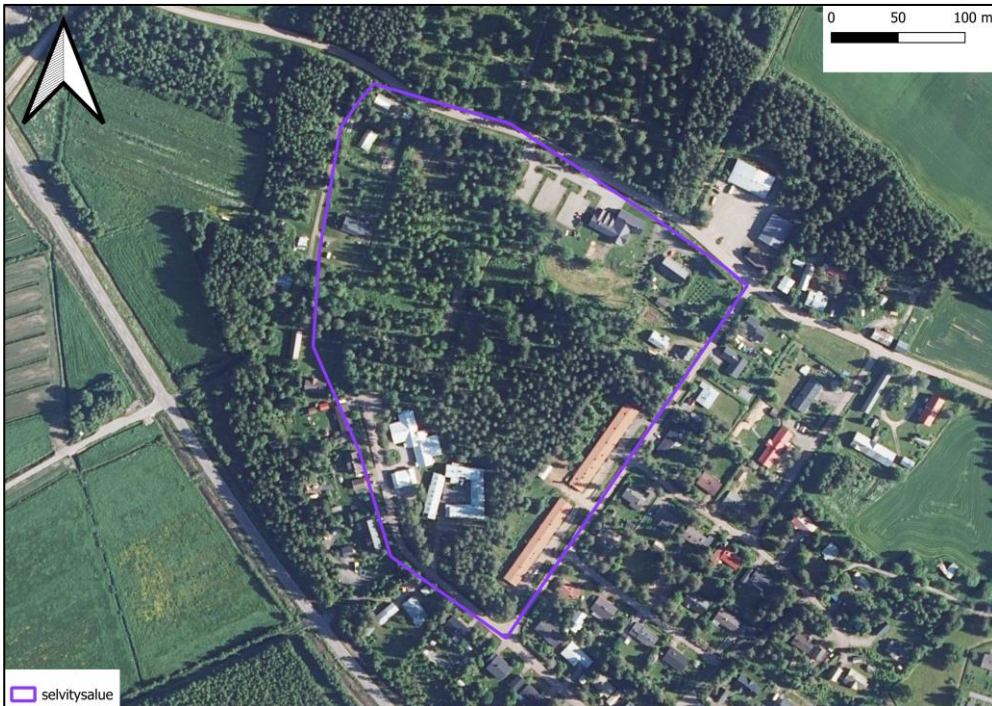
Selvitysalue sijoittuu metsäkasvillisuusvyöhykkeiden jaossa keskiboreaaliseen vyöhykkeeseen ja siellä alueelle Pohjanmaa (3a). Suokasvillisuusvyöhykkeiden aluejaossa selvitysalue kuuluu Pohjanmaan aapasoiden vyöhykkeeseen ja alajaossa Pohjois-Pohjanmaan aapasoiden vyöhykkeeseen.

Selvitysalueella tai kilometrin etäisyydellä siitä ei ole Natura-alueita tai valtion tai yksityisten omistamia suojelualueita tai soidensuojelun täydennysohjelman kohteita. Selvitysalueella tai sen lähialueilla ei ole myöskään pohjavesialueita, arvokkaita geologisia kohteita tai muita luonnon arvoalueita.

Selvitysalueen keskiosa on metsäinen, ja etenkin länsi- ja pohjoisosassa puusto on paikoin aukkoista. Alueen reunoilla on etelä-, länsi- ja itäpuolella asutusta. Koillisosassa on Paavolan seurakuntatalo ja sen parkkipaikka. Selvitysalueen pohjoispuolella on hautausmaa, ja länsi- ja eteläpuolella asutusalueiden takana peltoja. Itäpuolella on urbaania asutus- ja taajama-aluetta. Lähimmät isommat yhtenäiset metsäalueet ovat noin 90 metriä alueen lounaispuolella.

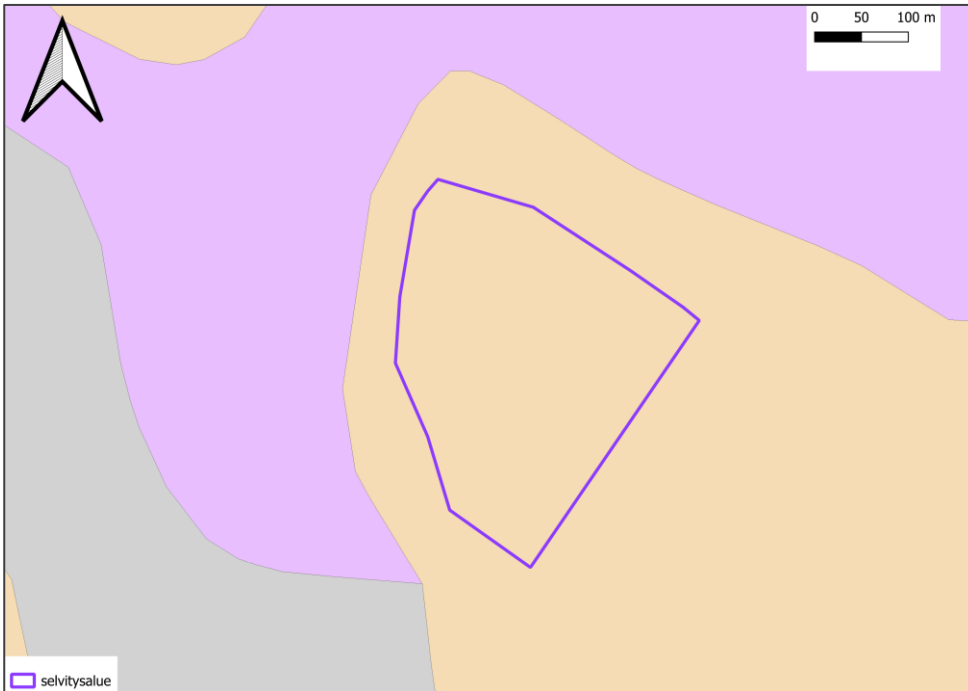
Selvitysalueen läpi kulkee muutamia kaivettuja oja. Pieniä kaivettuja oja on myös teiden varsilla. Selvitysalueella ei luontoselvityksen perusteella ole vesilain (587/2011) 2. luvun 11 §:n tarkoittamia luonnontilaisia tai luonnontilaisen kaltaisia noroja, lähteitä, lähteikköjä tai tihkupintoja. Selvitysalueella ei ole puroja, jokia, järviä tai lampia. Metsähallituksen perinnebiotooppirajaustiedoissa (Metsähallitus, 2025) ei ole perinnebiotooppikohteita 500 metrin säteellä kaavan suunnittelualueesta.

Seuraavassa kuvassa (Kuva 2) on alueen ortoilmakuva vuodelta 2022.



Kuva 2. Selvitysalueen ortoilmakuva vuodelta 2022. Lähde: Maanmittauslaitos.

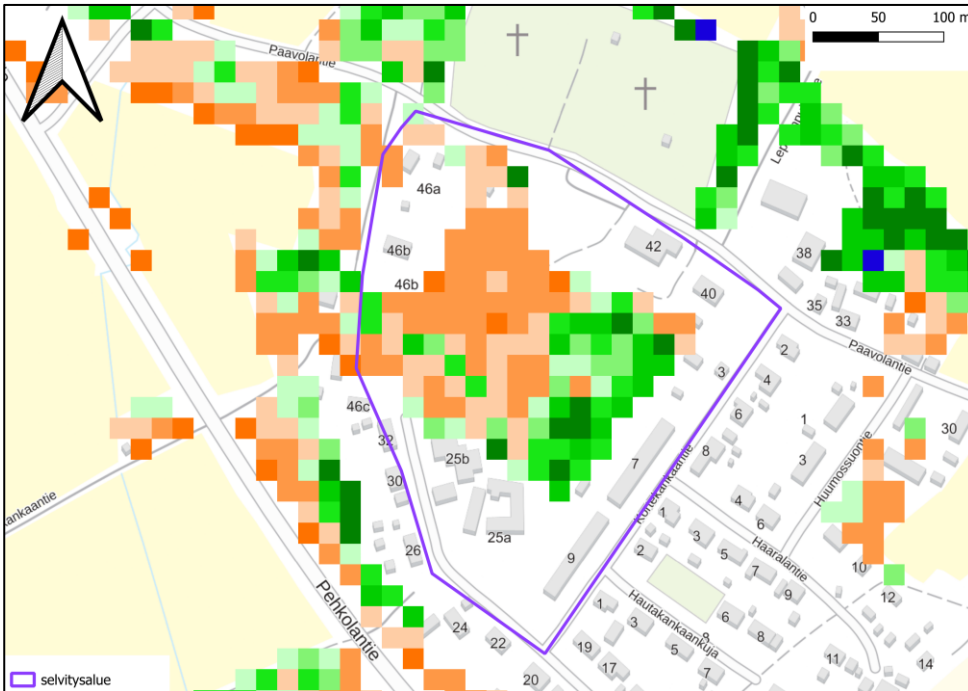
Geologian tutkimuskeskuksen avoimen paikkatietorajapinnan (GTK, 2024) (Kuva 3) mukaan selvitysalueen maaperä on sekalajitteista maalajia eli moreenia, jonka päälaajitetta ei ole tarkemmin selvitetty.



Kuva 3. Selvitysalueen maaperä on sekalajitteista maalajia, jonka pääajitetta ei ole selvitetty (vaaleat alueet). Lähialueen maaperässä on myös hienojakoista maalajia (violetit alueet) sekä turvekerrostumia (harmaat alueet). Lähde: GTK, 2024.

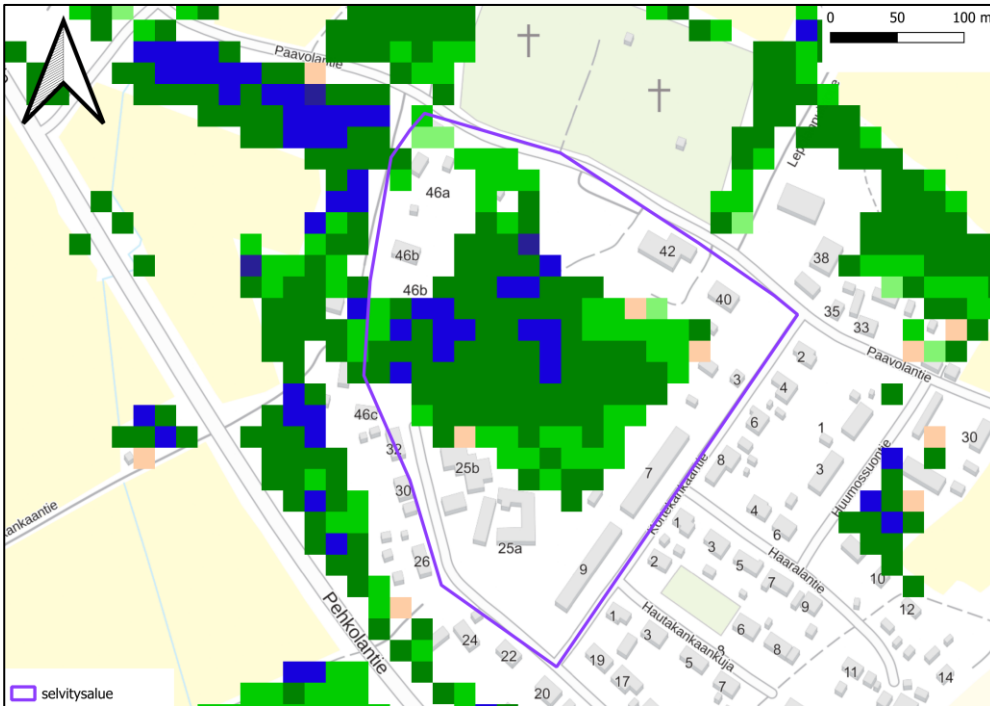
Varttuneita metsiä on selvitysalueen itä- ja eteläosassa sekä Paavolantien tuntumassa. Vanhoja, luonnontilaisia tai luonnontilaisen kaltaisia metsiä alueella ei ole. Alueen metsät ovat sekä havu- että lehtipuuvaltaisia (etenkin alueen keski- ja eteläosissa valtapuuna on mänty, muualla kuusi tai koivu). ja melko suurelta osin nuoria tai varttuneita kasvatusmetsiä. Sekapuuna kasvaa monin paikoin lehtipuustoa, etenkin koivua, mutta myös mm. haapaa, pihlajaa, raitaa ja tuomea. Alueen metsissä on niukasti lahoppuuta, ja niissä on nähtävissä metsätalouden merkkejä, kuten kantoja.

Seuraavassa kuvassa (Kuva 4) on mallinnettu selvitysalueen puuston ikäjakaumaa perustuen Luonnonvarakeskuksen monilähteisen valtakunnan metsien inventointiaineistoihin (MVM). Kartta kuvaa vuoden 2021 tilannetta, ja sen mukaan alueen puusto on melko nuorta (pääsääntöisesti alle 40-vuotiaasta). Selvitysalueen itäosassa puuston ikä ylittää 50 vuotta.



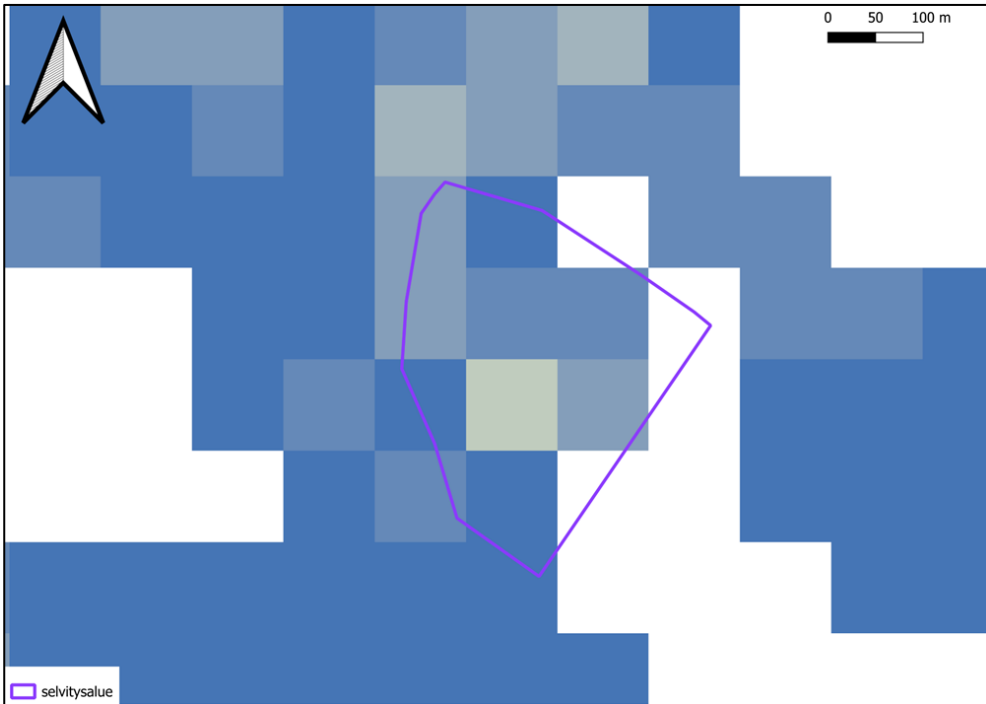
Kuva 4. Puuston ikä -kartta Luonnonvarakeskuksen monilähteen valtakunnan metsien inventoinnin (MVM) paikkatietoaineistosta 2021 (LUKE, 2024a). Pohjakartta: Maanmittauslaitos, 2024.

Yleisimmät selvitysalueen metsien kasvupaikkatyytit ovat mustikkatyytin tuore kangas ja puolukkatyytin kuivahko kangas. Seuraavassa kuvassa (Kuva 5) on Luonnonvarakeskuksen MVM-aineistoihin perustuva selvitysalueen kasvupaikkatyyppikartta (LUKE, 2024).



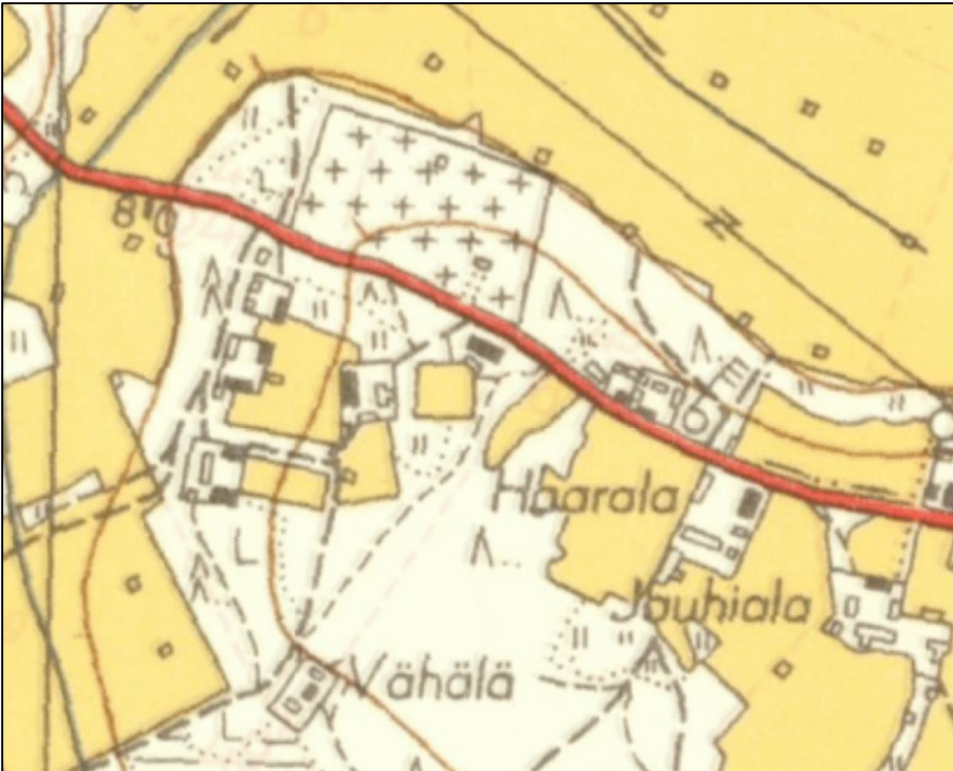
Kuva 5. Kasvupaikkatyyppikartta Luonnonvarakeskuksen monilähteen valtakunnan metsien inventoinnin (MVM) paikkatietoaineistosta 2021 (LUKE, 2024a). Pohjakartta: Maanmittauslaitos, 2024.

Seuraavassa kuvassa (Kuva 6) on esitetty monimuotoisuudelle tärkeiden metsäalueiden Zonation - analyysin (Mikkonen, ym. 2018) mukainen metsien monimuotoisuusarvokuittelu. Kuvan luokittelu on valtakunnallisesti arvoitetun Zonation-analyysin aineisto (valtakunnallinen 6), jossa on huomioitu lahopuupotentiaali, sakot eli analyysin monimuotoisuusarvoa alentavat tekijät, metsikön kytkeytyvyys, uhanalaiset metsälajit, kytkeytyvyys metsälain (12.12.1996/1093) 10 §:n kohteisiin ja kytkeytyvyys pysyville suojelualueille. Selvitysalueen metsät eivät tämän yleispiirteisen aineiston perusteella ole monimuotoisuuden kannalta erityisen arvokkaita.



Kuva 6. Monimuotoisuudelle tärkeiden metsäalueiden Zonation -analyysien (Mikkonen, ym. 2018) mukainen metsien monimuotoisuusarvoluokittelu (Valtakunnallinen 6). Mitä punaisempi alue on, sitä suurempi metsän monimuotoisuusarvo. Valkoiset alueet ovat asutusalueita tai peltoja.

Seuraavassa kuvassa on esitetty selvitysalueen peruskartta vuodelta 1953 (Kuva 7, vanhatkartat.fi, 2025). Alue on ollut suurelta osin peltoa. Reunoilla on jo tuolloin ollut asutusta ja pohjoispuolella hautausmaa.



Kuva 7. Selvitysalueen peruskartta vuodelta 1953. Lähde: Vanhatkartat.fi, 2025.

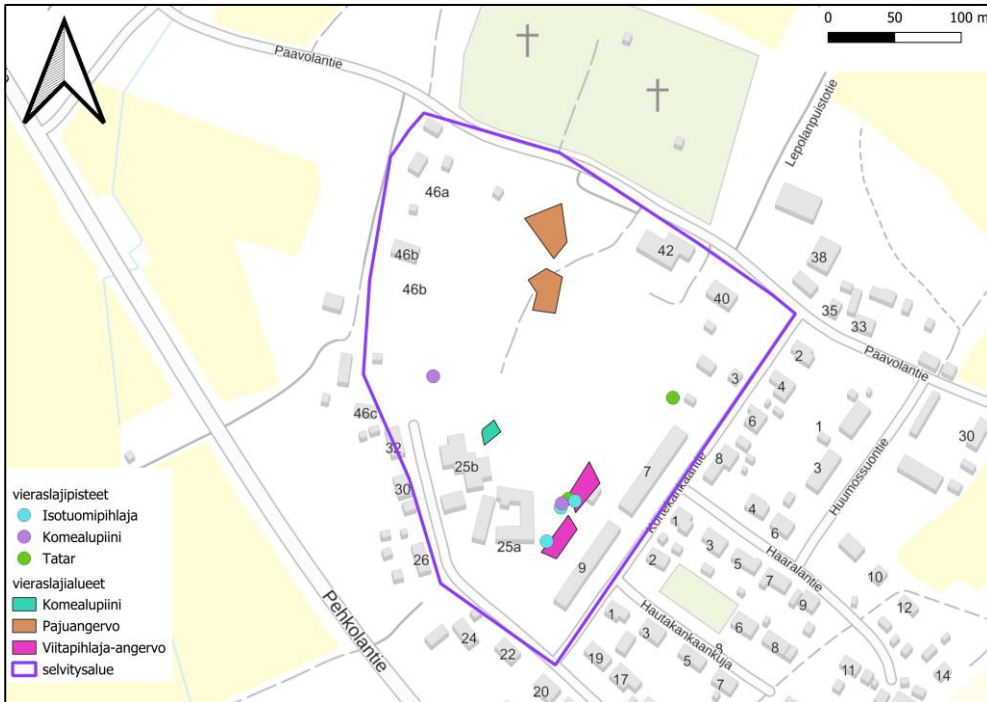
3.2.2 Kasvilajisto

Selvitysalueella ei havaittu valtakunnallisesti tai alueellisesti uhanalaisia tai silmälläpidettäviä kasvilajeja, lakisääteisesti suojeltavia kasvilajeja (luontodirektiivin liitteiden II ja IV b lajeja tai rauhoitettuja tai erityisesti suojeltuja kasvilajeja) eikä Suomen kansainvälisiä vastuulajeja.

Suomen Lajitietokeskuksen Laji.fi-tietokannan (2024, tietokantatieto 24.4.2024) mukaan luontoselvitysalueella ei ole valtakunnallisesti tai alueellisesti uhanalaisten, silmälläpidettävien, rauhoitettujen, erityisesti suojeltujen tai luontodirektiivin liitteisiin IV tai II kuuluvien kasvilajien eikä haitallisten vieraslajien tunnettuja esiintymispaikkoja. Alueellisesti uhanalaista keltakurjenmiekkää esiintyy noin 500 m päässä selvitysalueesta etelään. Kyseinen havainto on vuodelta 2009. Vieraslajeista lähimmillään esiintyy komealupiinia, etelänruttojuurta sekä terttuseljaa noin 175 m päässä selvitysalueesta luoteeseen.

Vieraslajit

Vieraslajeista selvitysalueella havaittiin komealupiinia, viitapihlaja-angervoa, pajuangervoa ja tatarta (todennäköisesti japanintatar). Seuraavassa kartassa (Kuva 8) ja valokuvissa (Kuva 9, Kuva 10, Kuva 11, Kuva 12 ja Kuva 13) on esitetty luontoselvityksen maastokäynneillä havaitut vieraslajien esiintymispaikat.



Kuva 8. Vieraskasvilajien kasvupaikat. Pohjakartta: Maanmittauslaitos, 2024.

Komealupiini, viitapihlaja-angervo ja japanintatar ovat luokiteltu kansallisesti haitalliseksi vieraslajiksi (Vieraslajit.fi, 2025). Isotuomipihlaja ja pajuangervo puolestaan ovat vieraslajeja, joita ei ole säädetty haitalliseksi eli ne eivät kuulu kansalliseen eikä EU:n haitallisten vieraslajien luetteloon, ja esimerkiksi lajien myynti ja kasvattaminen ovat edelleen sallittuja (Vieraslajit.fi, 2025).

Rakennettaessa ja maita siirrellessä tulee huolehtia, että vieraslajeja ei samalla levitetä uusille alueille. Tämän suunnittelussa kannattaa huomioida mm. Vieraslajiportaalin (Vieraslajit.fi, 2025) lajikohtaiset ohjeet.



Kuva 9. Komealupiinia esiintyi lähinnä alueen eteläosassa lähellä asutusta.



Kuva 10. Viitapihlaja-angervo esiintymä alueen itäosassa.



Kuva 11. Pajuangervoosiintymä alueen pohjoisosassa.



Kuva 12. Tatarta (todennäköisesti japanintatarta) alueen itäosassa.

Sweco | Siikajoen Paavolan Lukkaripuiston asemakaavamuutos
Luontoselvitys

Työnumero: 25006069

Päiväys: 26.2.2025

Versio: Valmis

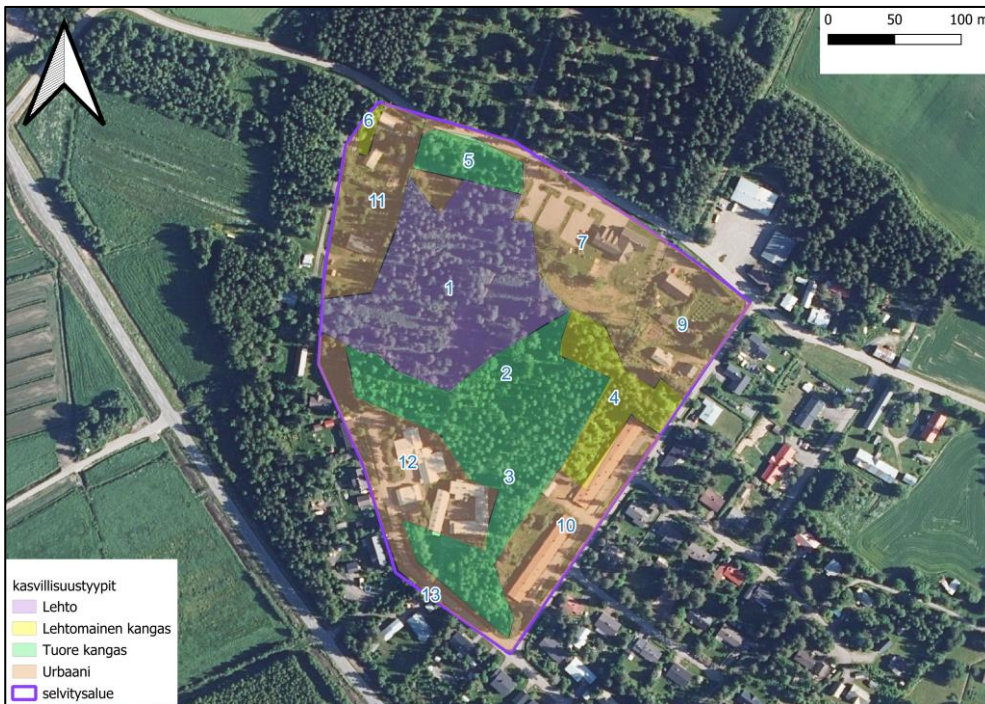


Kuva 13. Isotuomipihlajan taimi alueen eteläosassa.

3.2.3 Luontotyytit

Luontoselvityksen perusteella selvitysalueella ei ole luonnonsuojelulain (9/2023) 64 §:n eikä 65 §:n mukaisia luontotyyppikohteita eikä vesilain (587/2011) 2. luvun 11 §:n pienvesikohteita tai vesilain 3. luvun 2 §:n suojaamia luonnontilaisia tai luonnontilaisen kaltaisia puroja. Selvitysalueella ei ole myöskään uhanalaisten luontotyyppien luonnontilaisia tai luonnontilaisen kaltaisia kuvioita, sillä alueen metsät ovat käsiteltyä talousmetsää. Näin olleen alueella ei ole arvoluokkien 1–4 kasvillisuuskohteita.

Seuraavassa kuvassa on esitelty alueen kasvillisuustyytit ja kasvillisuutta hieman tarkemmin (Kuva 14).



Kuva 14. Alueen kasvillisuuskuviot ja -tyypit. Ilmakuva: Maanmittauslaitos, 2022.

Kuvio 1. Lehto

Kuvio on paikoin avointa entiselle pellolle muodostunutta lehtipuuvesakkoa (Kuva 15). Metsäisempien alueiden puusto on pääosin haapaa ja koivua, seassa kasvaa muutamia kuusia, raitoja ja tuomia. Pensaskerroksessa esiintyy näsiä, viinimarjoja ja vadelmaa ja aluskasvillisuudessa metsäkurjenpolvea, lehtovirmajuurta, metsäkurjenpolvea, huopahdaketta, lehtosinilatvaa, maitohorsmaa ja mesiangervoa. Kuvio ei ole luonnontilainen tai sen kaltainen.



Kuva 15. Entiselle pellolle muodostuneen lehdon nuorta puustoa kuviolla 1.

Kuvio 2. Tuore kangas

Kuvion puusto on harvennettua järeää kuusta (Kuva 16), jonka seassa kasvaa mäntyjä. Kuvion reunoilla kasvillisuus on jonkin verran rehevämpää. Kuvio ei ole luonnontilainen tai sen kaltainen.



Kuva 16. Harvennettua tuoreen kankaan järeää kuusikkoa kuviolla 2.

Kuvio 3. Tuore kangas

Kuvion puusto on harvennettua keski-ikäistä mäntyä (Kuva 17), seassa kasvaa koivua ja kuusta ja pensaskerroksessa katajaa. Aluskasvillisuudessa esiintyy lähinnä mustikkaa, puolukkaa, metsätähteä ja oravanmarjaa. Asutuksen lähellä kasvaa vieraslajeja. Kuvio ei ole luonnontilainen tai sen kaltainen.



Kuva 17. Harvennettua mäntyvaltaista tuoretta kangasta kuviolla 3.

Kuvio 4. Lehtomainen kangas

Kuvion puusto on harvennettua järeää kuusta ja haapaa (Kuva 18). Seassa kasvaa koivua, haapavesakkoa, pihlajaa ja vaahterantaimia. Aluskasvillisuudessa esiintyy myös mm. metsäkurjenpolvea. Kuvio ei ole luonnontilainen tai sen kaltainen.



Kuva 18. Lehtomaisen kankaan harvennettua metsikköä kuviolla 4.

Kuvio 5. Tuore kangas

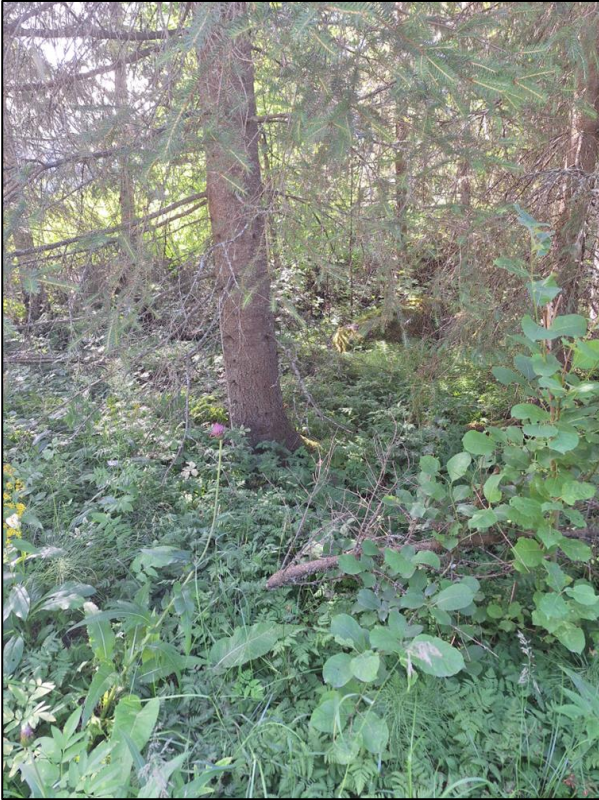
Kuvio kattaa Paavolantien varressa kasvavan järeän kuusikon (Kuva 19). Aluskasvillisuudessa esiintyy mm. puolukkaa, mustikkaa ja oravanmarjaa. Kuvio ei ole luonnontilainen tai sen kaltainen.



Kuva 19. Järeitä kuusia Paavolantien varressa kuviolla 5.

Kuvio 6. Tuore kangas

Kuvion puusto on nuorta koivua ja kuusta (Kuva 20), seassa kasvaa tuomia. Kuvio ei ole luonnontilainen tai sen kaltainen.



Kuva 20. Tuoreen kankaan nuorta puustoa kuviolla 6.

Kuvio 9–11 Urbaani

Kuviot ovat urbaaneja tontteja, joilla kasvaa lähinnä istutettua kasvillisuutta sekä yksittäisiä puita ja puu- ja pensasryhmiä. Kuviot eivät ole luonnontilaisia tai sen kaltaisia.

4. LIITO-ORAVA

4.1 Johdanto

Liito-orava (*Pteromys volans*) on luontodirektiivin (92/43/ETY) liitteen IV (a) laji. Liito-oravan lisääntymis- ja levähdyspaikat on suojeltu luonnonsuojelulain 78 §:n 2 momentin nojalla. Sen mukaan näiden paikkojen hävittäminen ja heikentäminen on kielletty. Alueellinen ELY-keskus voi kuitenkin myöntää poikkeuksen tästä sekä luontodirektiivin artiklassa 12 että luonnonsuojelulain 78.2 §:ssä mainitusta heikentämis- ja hävittämiskiellosta. Poikkeuksen myöntämisen edellytyksistä on säädetty luontodirektiivin 16 artiklassa. Liito-orava on luokiteltu Suomessa uhanalaiseksi (VU) (Hyvärinen, ym. 2019).

Sweco | Siikajoen Paavolan Lukkarinpuiston asemakaavamuutos
Luontoselvitys

Työnumero: 25006069

Päiväys: 26.2.2025 Versio: Valmis

Liito-orava elää kuusivaltaisissa sekametsissä, joissa on lehtipuustoa (haapa, koivu, leppä) ja kolopuustoa (Hanski ym., 2001). Liito-oravat suosivat vanhoja metsiä. Liito-oravan levinneisyys Suomessa ulottuu etelärannikolta linjalle Oulu-Kuusamo (Hanski ym., 2001). Paras ajankohta liito-oravainventointiin on keväällä lumien sulettua (Nieminen & Ahola, 2017; Sierla ym., 2004).

4.2 Aineisto ja menetelmät

Liito-oravaselvitys tehtiin lajin lisääntymis- ja levähdyspaikoiksi soveltuissa kuusivaltaisissa sekametsissä etsimällä liito-oravien ulosteita järeiden kuusten, haapojen ja muiden lehtipuiden tyviltä. Erityistä huomiota kiinnitettiin maastossa potentiaalisilta vaikuttaville alueille. Maastotyöt tehtiin 30.4.2024.

Liito-oravaselvityksessä liito-oravan ulostehavaintojen, pesähavaintojen ja näitä täydentäen lajille sopivan luontotyyppin perusteella rajattiin asiantuntija-arviona suunnittelualueella sijaitsevat liito-oravan lisääntymis- ja levähdyspaikat sekä muut liito-oravan käyttämät alueet (elinpiirin ydinalueet, elinpiirit sisältäen ruokailualueet, siirtymäreitit tms.). Selvityksessä huomioitiin maastokäynnin sekä ilmakuva- ja puustokarttatarkastelujen perusteella keskeiset liito-oravan kulkuyhteydet myös Natura-alueelta ympäröiville alueille. Liito-oravan papanapuiden sekä liito-oravan pesäpaikaksi sopivien lisääntymis- tai levähdyspaikaksi soveltuville alueille sijaitsevien kolopuiden, risupesien ja pönttöjen sijainti paikannettiin.

Papanapuu määritettiin pesäpuuksi, mahdolliseksi pesäpuuksi, (muuksi) papanapuuksi seuraavin perustein:

Pesäpuu

- Kololliset, pöntölliset tai risupesälliset puut, joiden alla oli papanoita.

Kolopuu (mahdollinen pesäpuu)

- Kololliset puut, joiden alla ei ollut papanoita.

Risupesäpuu (mahdollinen pesäpuu)

- Puut, joissa liito-oravan pesäksi sopiva oravan risupesä, mutta joiden alla ei ollut papanoita.

Pönttöpuu (mahdollinen pesäpuu)

- Puut, joissa liito-oravan pesäksi suuaukon koon perusteella sopiva pönttö, mutta joiden alla ei ollut papanoita.

Papanapuu

- Puut, joiden juurella oli papanoita, mutta puussa ei ollut pesäkoloja, risupesä tai pönttöjä.

Liito-oravan esiintymistä selvitettiin myös Laji.fi-tietokannasta (Suomen Lajitietokeskus 2024).

Lisääntymis- ja levähdyspaikat ja muut liito-oravakohteet määritettiin ja rajattiin asiantuntija-arviona perustuen liito-oravalle sopivan elinympäristön ja papanapuiden sekä kolo- ja risupesäpuiden sijaintiin ja havaittuihin papanamääriin.

4.3 Tulokset

Luontoselvityksen maastokäynnillä selvitysalueella ei havaittu lainkaan liito-oravan papanoita eikä mitään lajiin viittaavia havaintoja kertynyt.

Alue on suurelta osin lajille soveltumatonta elinympäristöä, kuten mäntyvaltaista kangasta sekä harvaa koivikkoja. Alueella on jonkin verran haapoja (Kuva 21) ja järeää kuusikkoja, etenkin Paavolantien

Sweco | Siikajoen Paavolan Lukkarinpuiston asemakaavamuutos
Luontoselvitys

Työnumero: 25006069

Päiväys: 26.2.2025 Versio: Valmis

tuntumassa sekä alueen länsi- ja koillisnurkissa. Nämä alueet ovat kuitenkin pieniä, pinta-alaltaan noin 0,1–0,5 ha, ja sijaitsevat lähellä asutusta ja teitä.

Huomioiden puustoltaan edes suunnilleen sopivien alueiden pieni koko, etäisyys ja eristyisyys puusta puuhun liitämällä liikkuvan lajin kannalta, selvitysalueella ei luontoselvityksen perusteella arvioida olevan liito-oravan lisääntymis- ja levähdyspaikaksi sopivia ympäristöjä.



Kuva 21. Järeähköjä haapoja selvitysalueen itäosassa.

Suomen Lajitietokeskuksen (2024) tietokannassa ei ole liito-oravahavaintoja kaavan suunnittelualueelta tai sen lähistöltä. Alueelle ei voida antaa erityisiä maankäyttösuosituksia liito-oravan osalta.

5. MUUT LUONTODIREKTIIVIN LIITTEEN IV a LAJIT

5.1 Johdanto

Luontodirektiivin liitteessä IV (a) tarkoitettuihin eläinlajeihin kuuluvien yksilöiden lisääntymis- ja levähdyspaikat on suojeltu luonnonsuojelulain (9/2023) 78 §:n 2 momentin nojalla. Sen mukaan näiden paikkojen hävittäminen ja heikentäminen on kielletty. Todennäköisemmin alueella esiintyvinä luontodirektiivin liitteen IV (a) lajeina, joiden lisääntymis- ja levähdyspaikkoja suunnitelma voisi heikentää, pidettiin liito-oravaa, jonka osalta tehtiin lisääntymis- ja levähdyspaikkoja kartoittavat maastonselvitykset, joiden tulokset on esitetty edellisissä luvuissa. Tässä luvussa käsitellään muita luontodirektiivin liitteen IV (a) lajeja.

5.2 Aineisto ja menetelmät

Tarkastelu perustuu lähtötietoihin (Suomen Lajitietokeskus, 2024), maastokäynneillä tehtyihin luontotyyppihavaintoihin, karttatarkasteluun sekä kirjallisuustietoihin lajien elinympäristövaatimuksista (mm. Nieminen & Ahola, 2017). Tarkastelu on tehty asiantuntija-arviona.

5.3 Tulokset

Selvitysalueella ei ole vesistöjä, avoimia ojaia tai märkiä painanteita, jotka sopisivat viitasammakon lisääntymis- ja levähdyspaikoiksi.

Selvitysalueella tai sen lähistöllä on useita rakennuksia, jotka voisivat soveltua lepakoiden lisääntymis- ja levähdyspaikoiksi. Aiemmin selvitysalueella sijainneet vanhat rakennukset on purettu. Koska uudehkoja rakennuksia ei ole tarkoitus purkaa, alueella ei ole tarvetta tehdä tarkempia lepakkoselvityksiä eikä kaavasta aiheutu vaikutuksia lepakoille.

Luonnonvarakeskuksen (LUKE, 2024b) avoimen datan portaalin 10 km x 10 km -ruutujen suurpetohavaintoaineistossa suurpetoja on havaittu sillä 100 neliökilometrin ruudulla, jonka koilliskulmaan selvitysalue sijoittuu, kuuden vuoden (2017–2022: 25.2.2025 ei uudempaa koontitietoa saatavilla) aikana yhteensä seuraavasti: susia 48 kertaa (2017 6 kertaa, 2018 7, 2019 5, 2020 20, 2021 10 ja 2022 1 havaintoa), ilveksiä 62 kertaa (2017 21 havaintoa, 2018 9, 2019 13, 2020 10, 2021 6 ja 2022 3 havaintoa) ja karhuja 4 kertaa (2018 1 havainto, 2020 1, 2021 1 ja 2022 1 havaintoa). Ahmoista ei alueella ole havaintoja.

Selvitysalue on vuodesta 2020 kuulunut Luonnonvarakeskuksen rajaamalle Revonlahden susireviirille sijoittuen sen reunaosiin. Reviirillä elää vuoden 2024 tietojen mukaan susipari (Valtonen ym. 2024). Huomioiden selvitysalueen nykyinen maankäyttö ja suurpetojen arkuus, selvitysalueella tai sen lähiympäristössä ei arvioida olevan suurpetojen lisääntymis- ja levähdyspaikkoja.

6. MUUT HUOMIONARVOISET LAJIT

6.1 Aineisto ja menetelmät

Tarkastelu perustuu lähtötietoihin (Suomen Lajitietokeskus 2024) sekä maastoselvityskäynneillä tehtyihin havaintoihin.

6.2 Tulokset

Laji.fi-tietokannan (tietokantatieto 24.4.2024) mukaan selvitysalueella ei ole valtakunnallisesti tai alueellisesti uhanalaisten, silmälläpidettävien, rauhoitettujen erityisesti suojeltujen tai luontodirektiivin liitteisiin IV tai II kuuluvien eliölajien tunnettuja esiintymispaikkoja.

Alueella ei ole tehty varsinaista linnustoselvitystä, mutta alueen linnustoa tarkasteltiin liito-orava- ja kasvillisuusselvitysten yhteydessä. Maastokäyntien perusteella suojelullisesti huomionarvoisista lajeista voi alueella esiintyä lähinnä kulttuuriympäristöjen, ja ihmisen muokkaamien ympäristöjen tuntumassa viihtyvät lajit, kuten silmälläpidettävät (NT) harakka ja västäräkki sekä vaarantunut (VU) haaparääsky. Kohteella ei ole sellaisia elinympäristöjä, jotka voisivat toimia vaateliaampien suojelullisesti huomionarvoisten lintulajien lisääntymispaikkoina.

Selvitysalueen ulkopuolella lähin tunnettu huomionarvoisen lajin esiintymispaikka on aiemmin mainittu keltakurjenmiekkahavainto noin 500 metriä selvitysalueen eteläpuolella Huumossuon pellolla. Lisäksi silmälläpidettävää (NT) sammakonleinikkiä on havaittu vuonna 2012 Siikajoen rannassa noin 700 metriä

Sweco | Siikajoen Paavolan Lukkarinpuiston asemakaavamuutos
Luontoselvitys

Työnumero: 25006069

Päiväys: 26.2.2025 Versio: Valmis

selvitysalueelta koilliseen. Selvitysalueen ulkopuolella, lähimmillään noin 50 metrin päässä, on lisäksi kaksi haarapääskyn pesintätietoa vuosilta 2003 ja 2009. Edellä mainittujen lisäksi Laji.fi-tietokannan (tietokantatieto 24.4.2024) mukaan 500 metrin säteellä kaavan suunnittelualueesta ei ole valtakunnallisesti tai alueellisesti uhanalaisten, silmälläpidettävien, rauhoitettujen erityisesti suojeltujen tai luontodirektiivin liitteisiin IV tai II kuuluvien eliölaajien tunnettuja esiintymispaikkoja.

7. EPÄVARMUUSTEKIJÄT

Yhtenä vuonna tehdyt luontoselvitykset antavat kuvan ainoastaan yhden vuoden tilanteesta, johon voivat vaikuttaa esimerkiksi sääolot, kevään eteneminen ja sattuma. Kaikki alueelle toteutetut luontoselvitykset tehtiin oikea-aikaisesti.

Luontoselvitysten sisältö, mm. maastonselvitettävät eliöryhmät, niiden selvitysmenetelmät ja selvitysten kohdentaminen sovittiin lähialueen entuudestaan tunnettuja luontoarvojen ja lakisääteisesti suojeltujen lajien esiintymispotentiaalia koskevan lähtötietoanalyysin perusteella.

Selvitysten tekijällä on kokemusta luontoselvityksistä sekä luontoselvityksiä koskevien lakien ja viranomaisohjeiden tulkinnasta ja soveltamisesta, joten epävarmuustekijät arvioidaan käytettyjen menetelmien osalta vähäisiksi.

8. YHTEENVETO JA JOHTOPÄÄTÖKSET

8.1 Tehdyt selvitykset

Luontoselvitys laadittiin asemakaavatasoisena, ja se sisältää maastotöihin perustuvat kasvillisuus- ja luontotyyppiselvityksen ja liito-oravaselvityksen. Maastonselvitettävät eliöryhmät ja muut luontoarvot perustuvat lähtötiedoiksi koottuun olemassa olevaan tietoon.

8.2 Alueen luonnon yleispiirteet

Selvitysalueen reuna-alueilla on asutusta sekä seurakuntatalo ja sen parkkipaikka. Selvitysalueen keskiosa on metsäinen ja etenkin länsi- ja pohjoisosassa puusto on paikoin aukkoista. Alueen metsät ovat mänty-kuusi-koivumetsiä, ja melko suurelta osin nuoria tai varttuneita kasvatusmetsiä. Sekapuuna kasvaa monin paikoin muuta lehtipuustoa, kuten haapaa.

Selvitysalueen läpi kulkee muutamia kaivettuja oja. Selvitysalueella ei ole luontoselvityksen perusteella vesilain (587/2011) 2 luvun 11 §:n suojelemissa luonnontilaisia tai sen kaltaisia noroja, lähteitä, lähteikköjä tai tihkupintoja. Selvitysalueella ei ole puroja tai jokia eikä järviä tai lampia. Pieniä kaivettuja oja on myös teiden varsilla. Metsähallituksen perinnebiotooppirajaustiedoissa (Metsähallitus, 2025) ei ole perinnebiotooppikohteita 500 metrin säteellä kaavan suunnittelualueesta.

8.3 Tulokset

Luontoselvityksessä ei rajattu huomionarvoisia luontokohteita, sillä selvitysalueella ei ole luonnonsuojelulain luontotyyppikohteita, vesilain pienvesi- tai virtavesikohteita, uhanalaisten luontotyyppien luonnontilaisia tai luonnontilaisen kaltaisia kuvioita tai huomioarvoisten lajien esiintymis- tai lisääntymis- ja levähdyspaikkoja.

Sweco | Siikajoen Paavolan Lukkarinpuiston asemakaavamuutos
Luontoselvitys

Työnumero: 25006069

Päiväys: 26.2.2025 Versio: Valmis

Vieraslajeista selvitysalueella havaittiin komealupiinia, viitapihlaja-angervoa, pajuangervoa, isotuomipihlajaa ja japanintatarta. Raportin kartalla (Kuva 8) on esitetty luontoselvityksen maastokäynneillä havaitut vieraslajien esiintymispaikat.

Luontoselvityksen maastokäynnillä selvitysalueella ei havaittu lainkaan liito-oravan papanoita tai muita merkkejä lajista, eikä alueella tai sen lähialueella ole aiempia tunnettuja liito-oravan esiintymispaikkoja. Selvitysalueella ei luontoselvityksen perusteella arvioida olevan liito-oravan lisääntymis- ja levähdyspaikaksi sopivia ympäristöjä.

Selvitysalueella ei arvioida olevan muiden luontodirektiivin liitteen IV a lajien lisääntymis- ja levähdyspaikkoja, joihin kaavalla voisi olla vaikutusta. Alueella ei lähtötietojen perusteella myöskään arvioida olevan muiden huomionarvoisten lajien esiintymispaikkoja, jotka tulisi ottaa huomioon suunnittelussa.

Alueelle ei voida antaa erityisiä maankäyttösuosituksia liito-oravan osalta. Kasvillisuuden osalta suositellaan jättämään alueelle järeää kuusi- ja lehtipuustoa. Myös vieraslajit on syytä poistaa alueelta. Kaikki raivaus- ja rakennustyöt suositellaan lisäksi aloittamaan lintujen pesimäajan (1.5.–31.7.) ulkopuolella.

9. LÄHTEET

GTK, 2024. Geologian tutkimuskeskuksen avoin paikkatietorajapinta Maaperä pohjamaa (GTK 2024). https://gtkdata.gtk.fi/arcgis/rest/services/Rajapinnat/GTK_Maaperä_WMS/MapServer/46 (ladattu 31.1.2024).

Hallituksen esitys Eduskunnalle vesilainsäädännön uudistamiseksi (HE 277/2009 vp).

Hanski, I., Henttonen, H., Liukko, U.-M., Meriluoto M. & Mäkelä A., 2001. Liito-oravan (*Pteromys volans*) biologia ja suojelu Suomessa. Suomen ympäristö 459, Luonto ja luonnonvarat, 130 s.

Hyvärinen, E., Juslen, A., Kemppainen, E., Uddström, A. & Liukko, U.-M. (toim.) 2019: Suomen lajien uhanalaisuus – Punainen kirja 2019. Ympäristöministeriö ja Suomen ympäristökeskus.

Luonnonsuojelulaki (9/2023).

LUKE, 2024a. Luonnonvarakeskuksen monilähteen valtakunnan metsien inventoinnin (MVMI) katselupalvelu (WMS). <http://kartta.luke.fi/geoserver/MVMI/wms>. (ladattu 30.1.2024)

LUKE, 2024b. Suurpetohavainnot tietovarantona. Tassu- suurpetohavaintojärjestelmän havaintolukumäärät vuosittain 10 x 10 km ruuduista Suurpetohavainnot tietovarantona - Tietoaineisto - Luke open data portal (luettu 28.4.2024).

Metsähallitus, 2025. Metsähallituksen numeerinen paikkatieto (perinnebiotooppitieto). Sähköposti Jyrki Määttä 4.2.2025.

Metsäkeskus, 2024. Erityisen tärkeät ympäristökuviot -karttapalvelu. <https://metsakeskus.maps.arcgis.com/apps/MapSeries/index.html?appid=a29ae4c4eb7240f0895d4ff93f04df1c> (luettu 12.2.2024).

Mikkonen, N., Leikola, N., Lahtinen, A., Lehtomäki J. & Halme P., 2018. Monimuotoisuudelle tärkeät metsäalueet Suomessa Puustoisten elinympäristöjen monimuotoisuusarvojen Zonation -analyysien loppuraportti. Suomen ympäristökeskuksen raportteja 9 | 2018.

Mäkelä K. & Salo P. 2023. Luontoselvitykset ja luontovaikutusten arviointi. Opas tekijälle, tilaajalle ja viranomaiselle. 2. korjattu painos. Suomen ympäristökeskuksen raportteja 43 | 2023. 374 s. <https://helda.helsinki.fi/items/d2c3ab28-1ebe-42a0-9712-0da31675578f>

Nieminen, M. & Ahola, A. (toim.) 2017. Euroopan unionin luontodirektiivin liitteen IV lajien (pl. lepakot) esittelyt. – Suomen ympäristö 1/2017: 1–278.

Sweco | Siikajoen Paavolan Lukkarinpuiston asemakaavamuutos
Luontoselvitys

Työnumero: 25006069

Päiväys: 26.2.2025 Versio: Valmis

Paikkatietoikkuna.fi. <https://kartta.paikkatietoikkuna.fi/> (Luettu 20.2.2025).

Sierla, L., Lammi, E., Mannila, J. & Nironen, M., 2004. Direktiivilajien huomioon ottaminen suunnittelussa. Suomen ympäristö 742, Luonto ja luonnonvarat, s. 114.

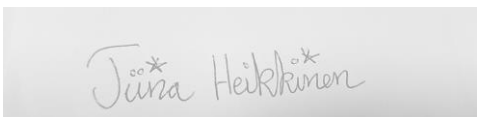
Suomen Lajitietokeskus 2024. Lajihavainnot 1km säteeltä selvitysalueesta. Latauksen tunniste: <http://tun.fi/HBF.87389> (Linkki hakuun: <https://laji.fi/fi/observation/map?time=2000-01-01%2F2024-04-24&loadedSameOrBefore=2024-04-24&polygonId=107226&coordinateAccuracyMax=1000>) (Haettu 24.4.2024).

Valtonen, M., Heikkinen, S., Johansson, H., Härkälä, A., Helle, I., Mäntyniemi, S. & Kojola, I. 2024. Susikanta Suomessa maaliskuussa 2024. Luonnonvara- ja biotalouden tutkimus 54/2024. Luonnonvarakeskus. Helsinki. 41 s.

Vanhatkartat.fi, 2025. <https://vanhatkartat.fi/>. (Luettu 24.2.2025).

Vesilaki 587/2011. <https://www.finlex.fi/fi/laki/ajantasa/2011/20110587>.

Vieraslajit.fi, 2025. <https://vieraslajit.fi/lajit> (Luettu 24.2.2025).



Tiina Heikkinen, Luontoasiantuntija, metsänhoitaja
MMM
Sweco Finland Oy
Oulu