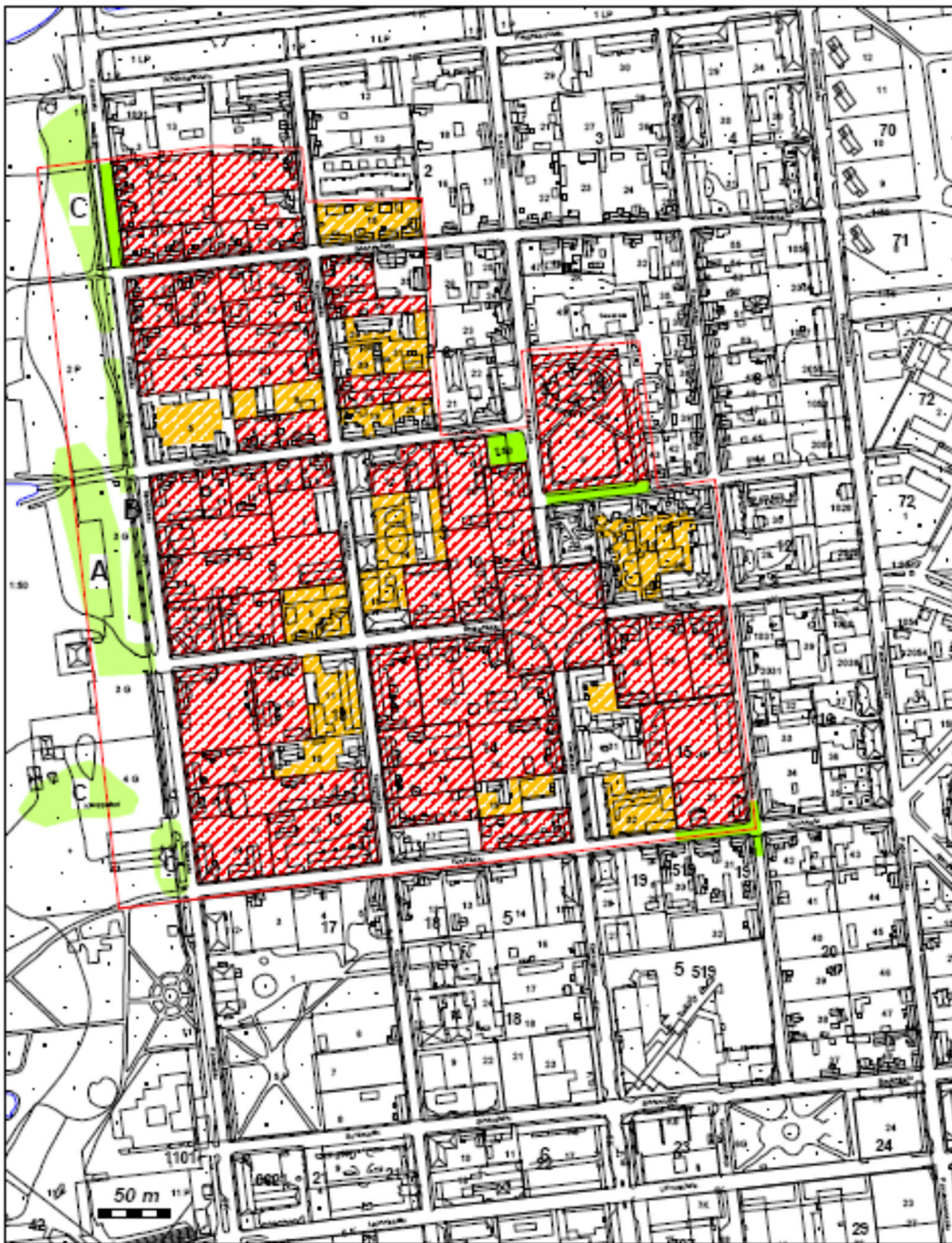


Liite: LUPATYYPIT, Rakennusjärjestys 2025

rakennusjärjestyksen kohta		Rakentamislupa	Purkamislupa ja ilmoitus	Maisematyölupa	Sijoittamislupa	Poikkeamislupa
8 §	Rakentamislupa (RakL 42 §) Asuinrakennus kooltaan vähintään 30 m2 tai 120 m3 oleva rakennus kooltaan vähintään 50 m2 oleva katos yleisörakennelma, jota voi käyttää yhtä aikaa vähintään viisi luonnollista henkilöä vähintään 30 m korkea masto tai piippu vähintään 2 m2 suuruinen valaistus mainoslaitte energiakaivo erityistä toimintaa varten rakennettava alue, josta aiheutuu vaikutuksia sitä ympäröivien alueiden käytölle Rakentamisella on vaikutusta kaupunkikuvaan, maisemaan, kulttuuriperintöön tai ympäristönäkökohtiin Korjaus- ja muutostyö, jolla on vaikutusta rakennuksen käyttäjien turvallisuuteen tai terveydellisiin oloihin -lämmitysjärjestelmän muutos - putki- ja ilmanvaihtoremontti - korjaustyö, jossa rakennuksen energiatehokkuus muuttuu - kantavien rakenteiden korjaus- tai muutostyö (ml. kengitystyö) - suojellun tai historiallisesti arvokkaan rakennuksen korjaustyö - rakennuksen käyttötarkoituksen muutos	R R				
9 §	Purkaminen: rakennuksen purkaminen asemakaava alueella suojellun tai historiallisesti arvokkaan rakennuksen purkaminen talousrakennuksen ja muun siihen verrattavan vähäisen rakennuksen purkaminen		P P I			
10 §	Maisematyölupa: Vähäistä suurempi puunkato edellyttää maisematyölupaa rakentamislaisissa säädetyissä tilanteissa. Yhdenkin puun kaataminen asemakaava-alueella saattaa edellyttää maisematyölupaa. vähäistä suurempaan kaivamiseen tai lähitykseen, yli metrin suuruinen korotus tai kaivaminen			M M M		
12 §	STR ja Poikkeaminen: Sijoittamislupa vaaditaan alueelle jonka rakentamista ei ole kaavalla ratkaistu (suunnittelutarvealue)				S	
11 §	Poikkeaminen kaavamääräyksistä tai rakennusjärjestyksestä vaatii poikkeamisluvan					P
25 §	Muut rakennustoimenpiteet: aurinkopaneelien asentaminen rakennuksen katolle lappeen suuntaisesti aurinkopaneelien asentaminen suojelu (RKY) alueille pientuulivoimalat, mastot ja piiput, korkeus 1,5 kertainen rakennuksiin nähden	- R -				
25 §	maalämpökeruuputkisto	-				
25 §	maalämpökeruuputkisto pohjavesialueelle	R				
25 §	maalämpökaivo	R				
25 §	ilmalämpöpumppu	-				
26 §	julkisivun ja katon värisävyn muutokset	-				
26 §	asuinrakennusten terassien ja parvekkeiden lasittaminen	-				
27 §	saunalautta tai muu liikuteltava laite, alle 30m2	-				
27 §	kärrysauna tai muu liikuteltava laite, alle 30m2	-				
27 §	laituri alle 15m2	-				
28 §	siilot ja säiliöt, alle 120m3	-				
28 §	kasvihuone, alle 30m2	-				
28 §	eläinsuojat kevyellä verkkoaidalla	-				
36 §	jätevesijärjestelmä	R				
36 §	puistomuuntamot, pumppaamot, energiavarastot ja muut yhdyskuntatekniset rakennelmat tai laitteet	R				
47 §	aidat ja istutukset alle 1,6 m (ei koske RKY-alueita)	-				





LIITE 2: RAAHEN KAUPUNKIARKEOLOGINEN ALUE



RAAHE

Karttopohja © Raahen kaupungin tekninen palvelukeskus

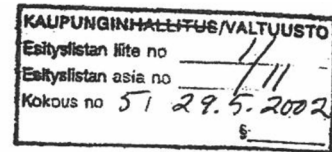
Tutkimuksellisesti ja suojellisesti mielenkiintoiset alueet

- | | | |
|--|---|---|
| <p>Museovirasto/RHO/
T.Mökkönen 2001</p> | <p> = 1. luokka
  = 2. luokka
  = Seurattavat katu-
alueet</p> | <p> = Mielenkiintoiset ranta-alueet
 A = satama-alue, B = laivan
veistäjä ja C = ranta-aittoja
 = Inventointialueen raja</p> |
|--|---|---|

LIITE 3: LYHENNYSJÄLJENNÖS 1.2.1963 VAHVISTETUSTA RAAHEN KAUPUNGIN RAKENNUSJÄRJESTYKSESTÄ 51 §

RAAHEN KAUPUNGIN RAKENNUSJÄRJESTYS

Lyhennysjäljennös 1.2.1963 vahvistetusta



Rakennusoikeus asemakaava-alueella

51 §

Kaupungin alueella on, mikäli ei tontin rakennusoikeutta ole asemakaavassa määrätty, noudatettava tämän pykälän määräyksiä.

Tontista saadaan käyttää rakentamiseen enintään 1/3 tontin pinta-alasta, kuitenkin siten että, tontin tehokkuusluku saa olla enintään 0,6, paitsi teollisuus- ja varastotonteilla 1,0.

Katurajaan tai kadun puoleiseen ulkoiseen rakennusrajaan rakennetun rakennuksen tai sen osan korkeus ei saa olla suurempi kuin 2/3 katu- tai rakennusrajan etäisyydestä kadun vastakkaisella puolella olevaan katu- tai rakennusrajaan. Rakennuksen korkeus saa kuitenkin olla enintään 9 metriä, paitsi teollisuus- ja varastotonteilla 15 metriä.

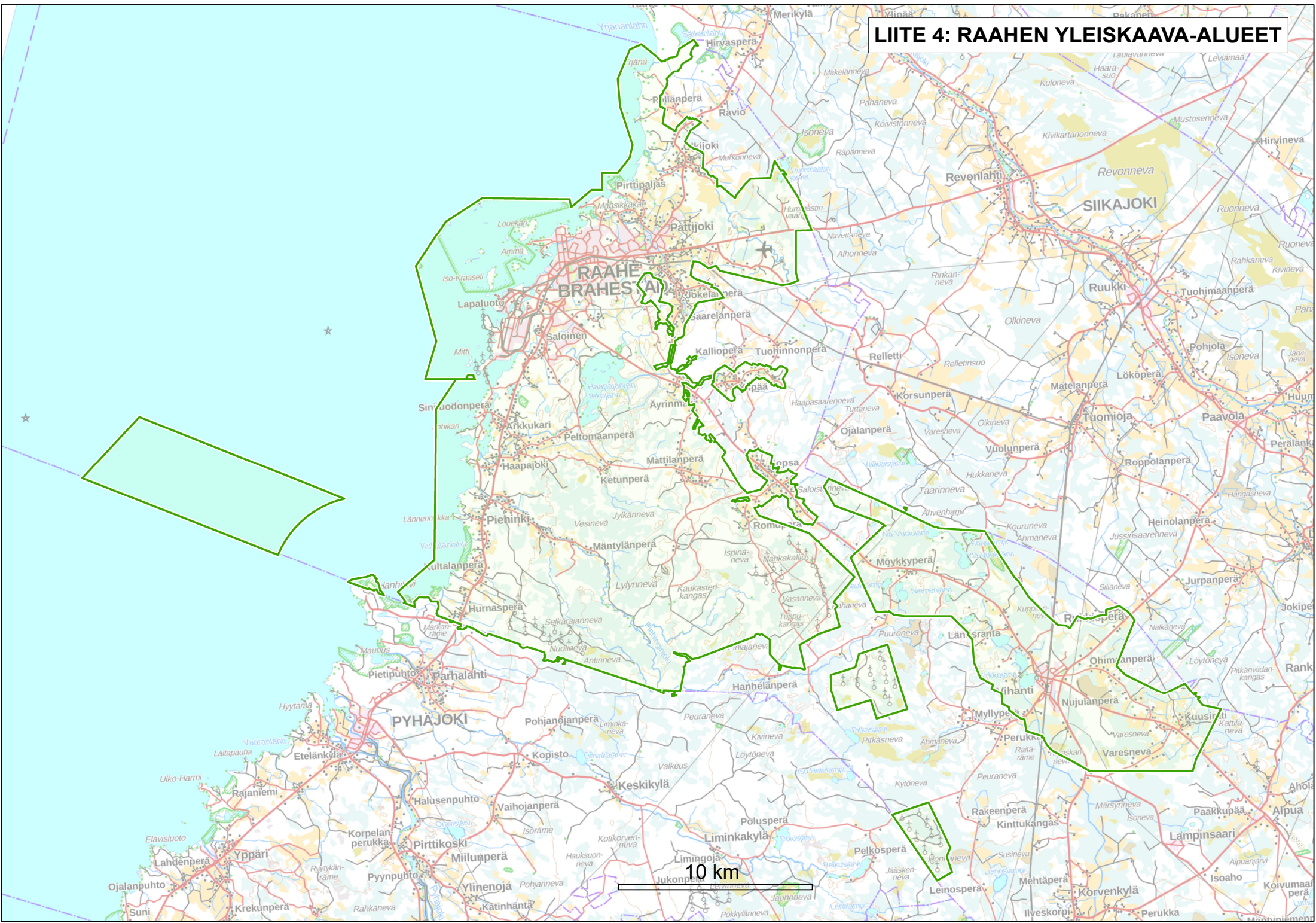
Tontin sisällä olevan rakennuksen tai sen osan korkeus ei saa olla suurempi kuin sen rakennuksen korkeus, joka 3 metrin mukaan saadaan rakentaa lähinnä olevan kadun varrelle.

Mikäli rakennuksen suurin sallittu korkeus katujen kulmauksessa määräytyy erilliseksi kulman kummallakin puolella, saadaan suurempaa korkeutta käyttää pienempää korkeutta edellyttävän kadun varrella enintään 12 metrin matkalla katu- tai rakennusrajojen leikkauspisteestä.

Samalla tontilla olevien rakennusten keskinäisen etäisyyden on oltava vähintään 1,5 kertaa korkeamman rakennuksen sallittu enimmäiskorkeus, kuitenkin vähintään 6 metriä. Erityisestä syystä maistraatti voi kuitenkin, mikäli rakennusasetuksen 84 §:n 2 momentin säännökset eivät ole esteenä, sallia rakennusten sijoittamisen samalla tontilla lähemmäksi toisiaan.

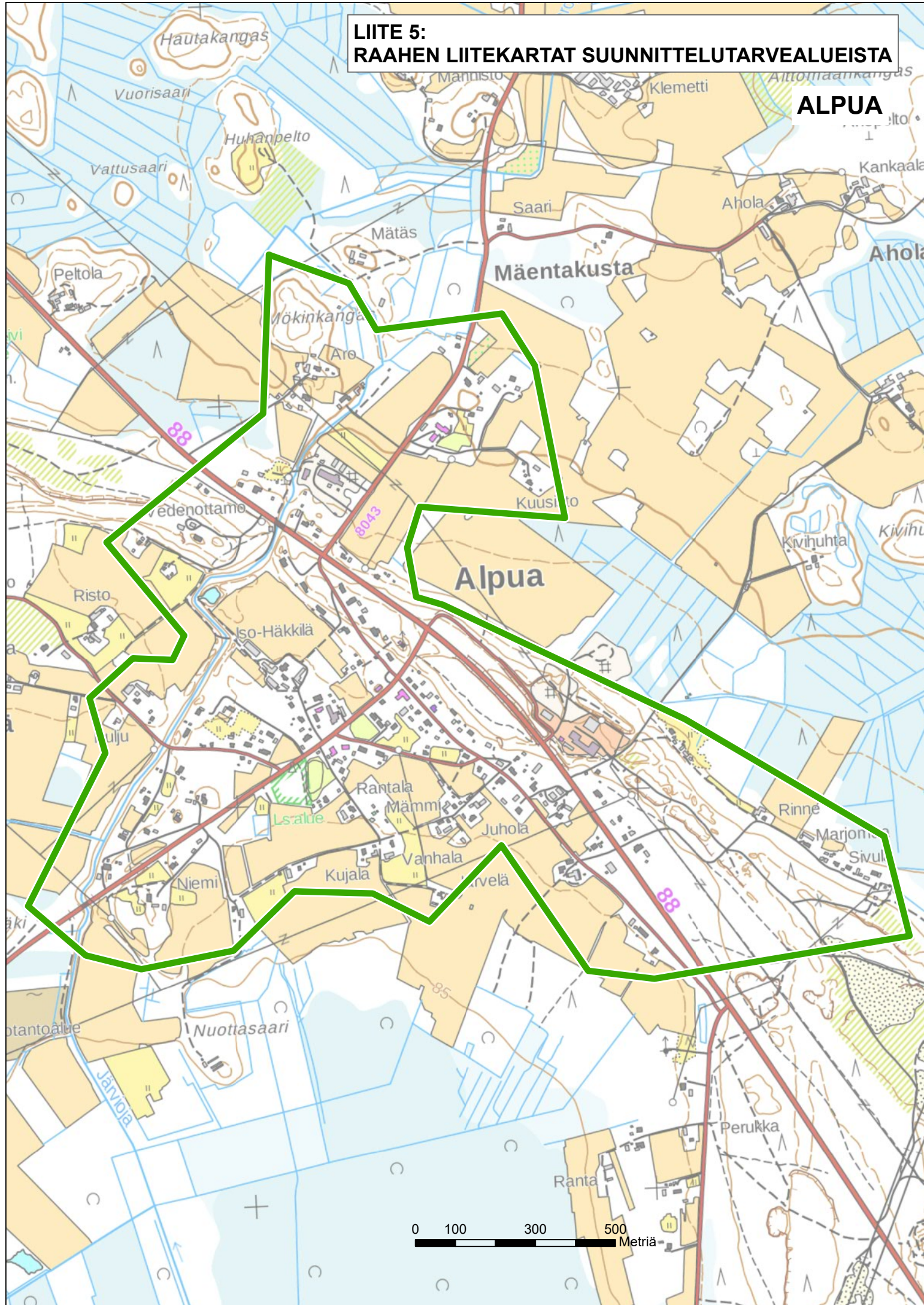
Rakennuksen etäisyyden naapuritontin rajasta on oltava vähintään 3/4 rakennuksen sallitusta suurimmasta korkeudesta, kuitenkin vähintään 6 metriä. Tämän määräyksen estämättä saadaan rakennus rakentaa naapuritontin rajaan ulottuvaksi 12 metrin matkalla katurajasta tai kadun puoleisesta rakennusrajasta. Niin ikään saadaan rakentaa naapuritontin rajalle, jos rakennus rakennetaan yhteen naapuritontin rakennukseen ja maistraatti katsoo rakennusten tällaisten sijoittamisen soveltuvan korttelin tarkoituksenmukaiseen rakentamiseen.

LIITE 4: RAAHEN YLEISKAAVA-ALUEET



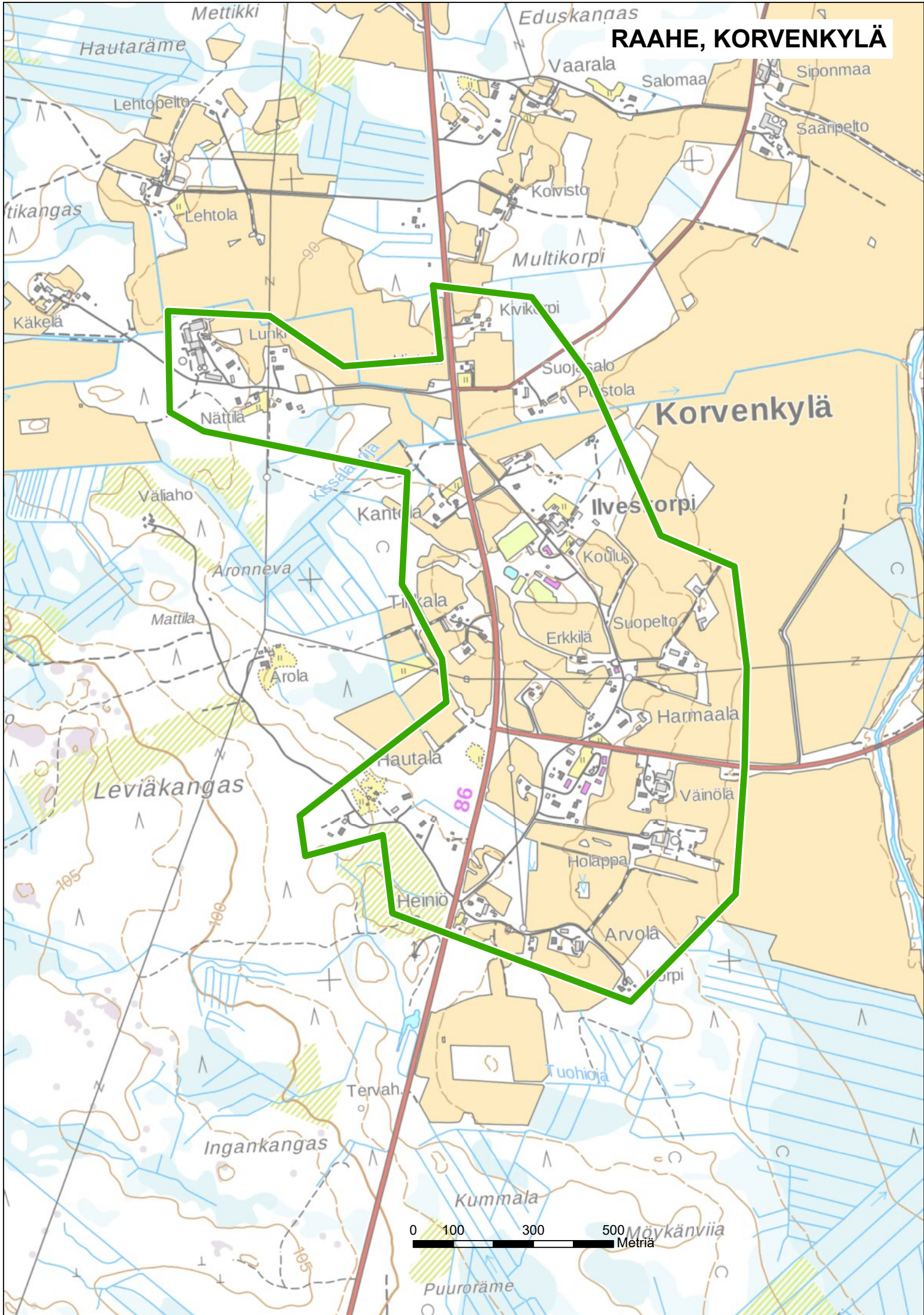
**LIITE 5:
RAAHEN LIITEKARTAT SUUNNITTELUTARVEALUEISTA**

ALPUA

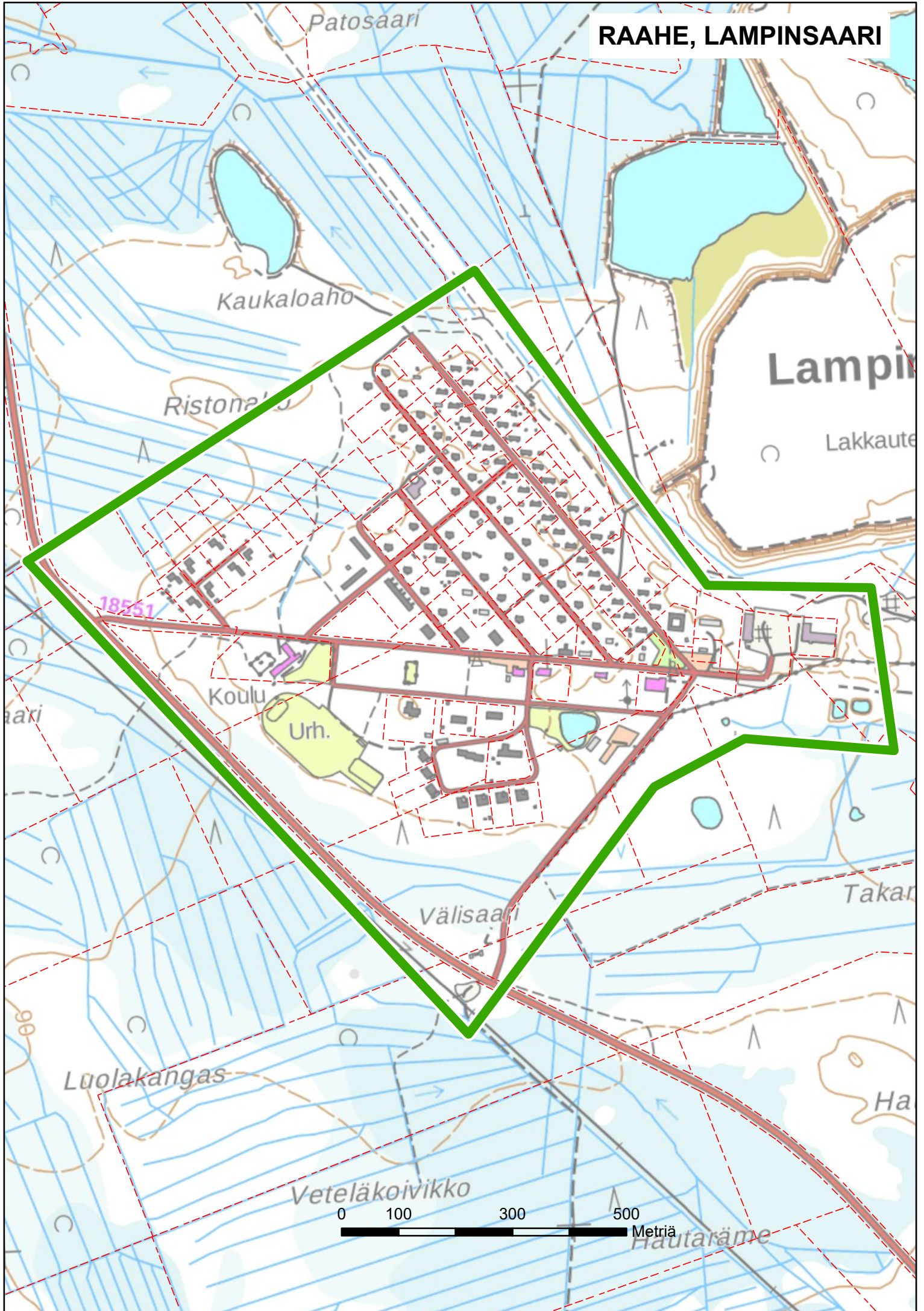


0 100 300 500 Metriä

RAAHE, KORVENKYLÄ

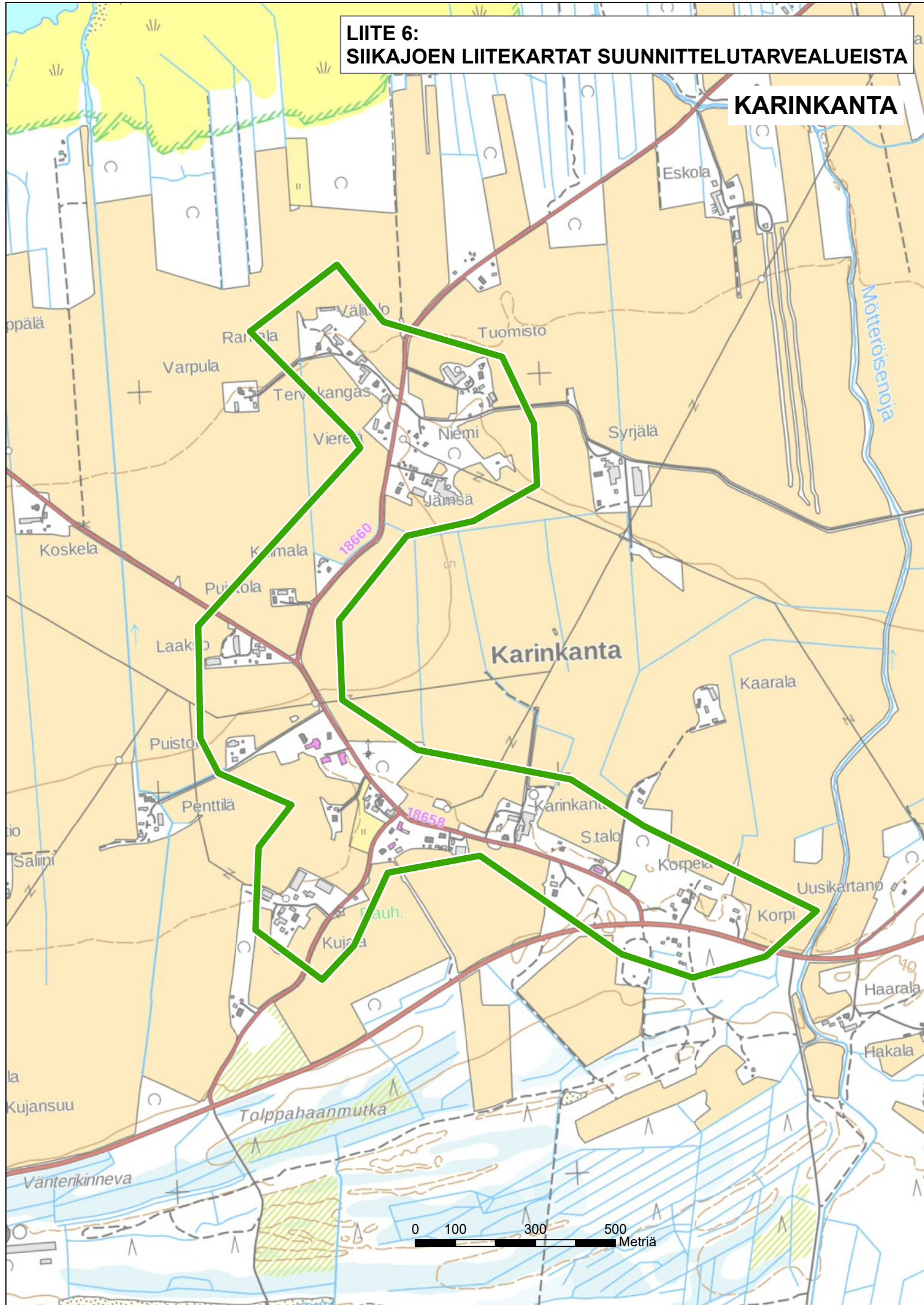


RAAHE, LAMPINSAARI

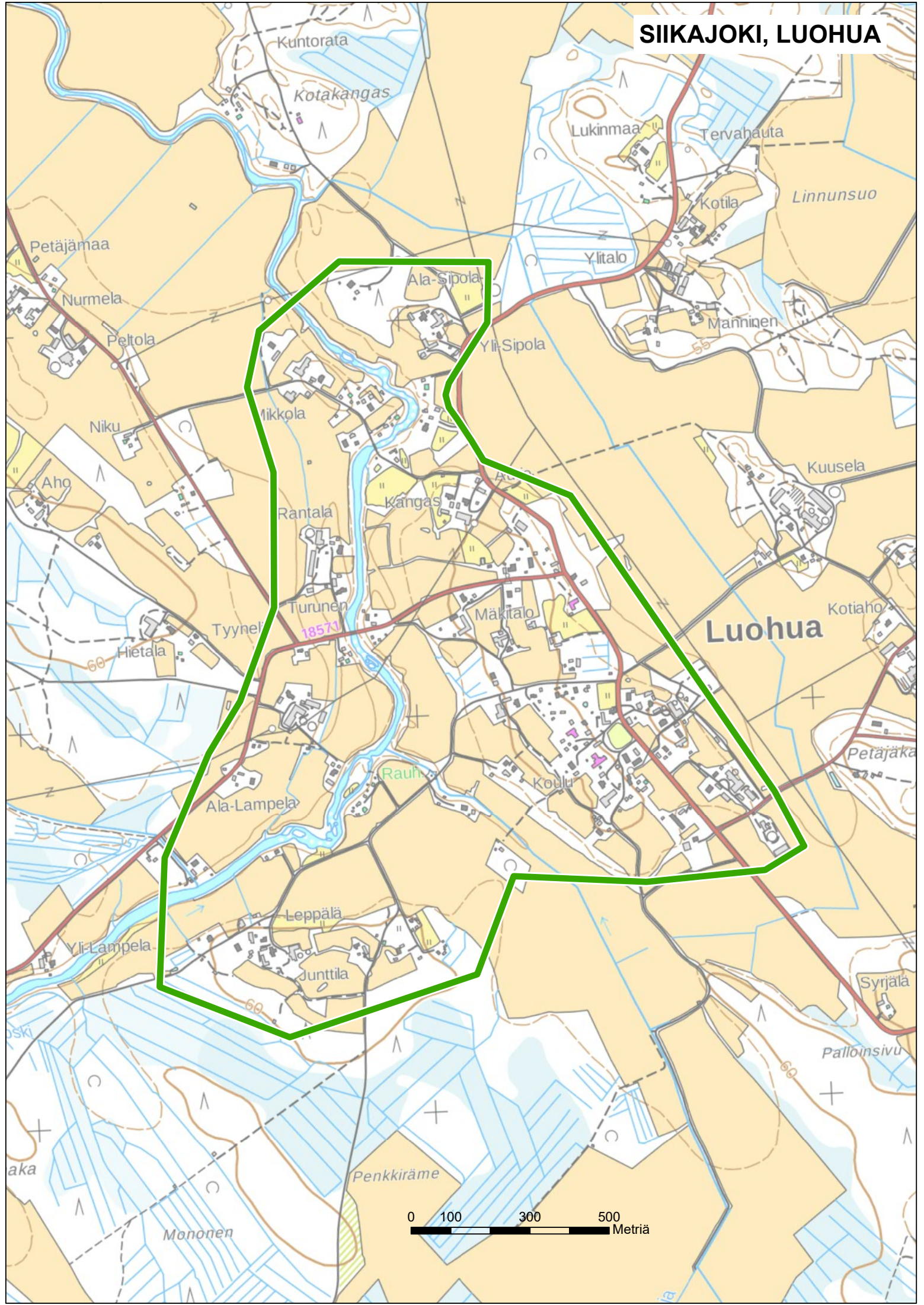


**LIITE 6:
SIIKAJOEN LIITEKARTAT SUUNNITTELUTARVEALUEISTA**

KARINKANTA

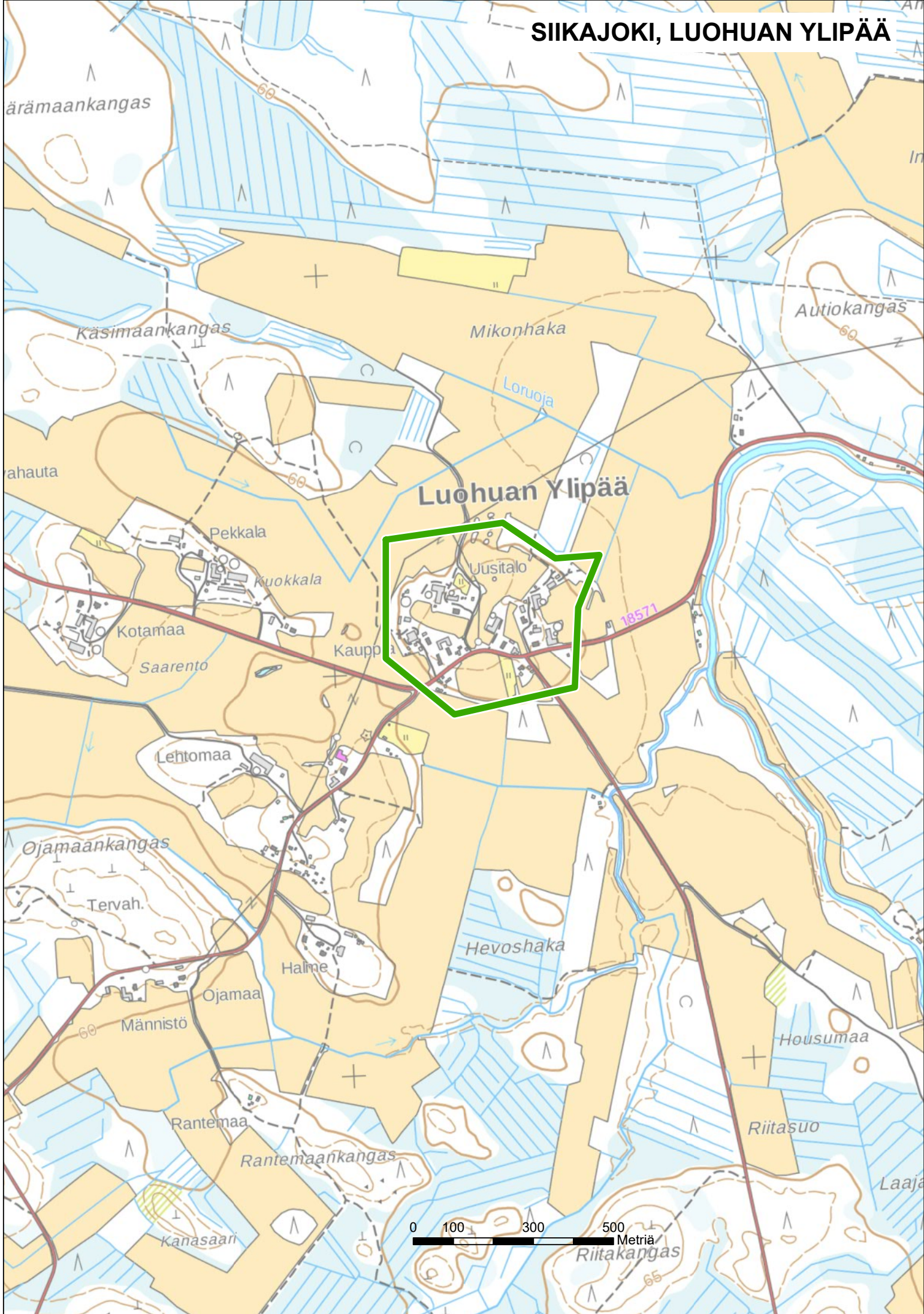


SIKAJOKI, LUOHUA

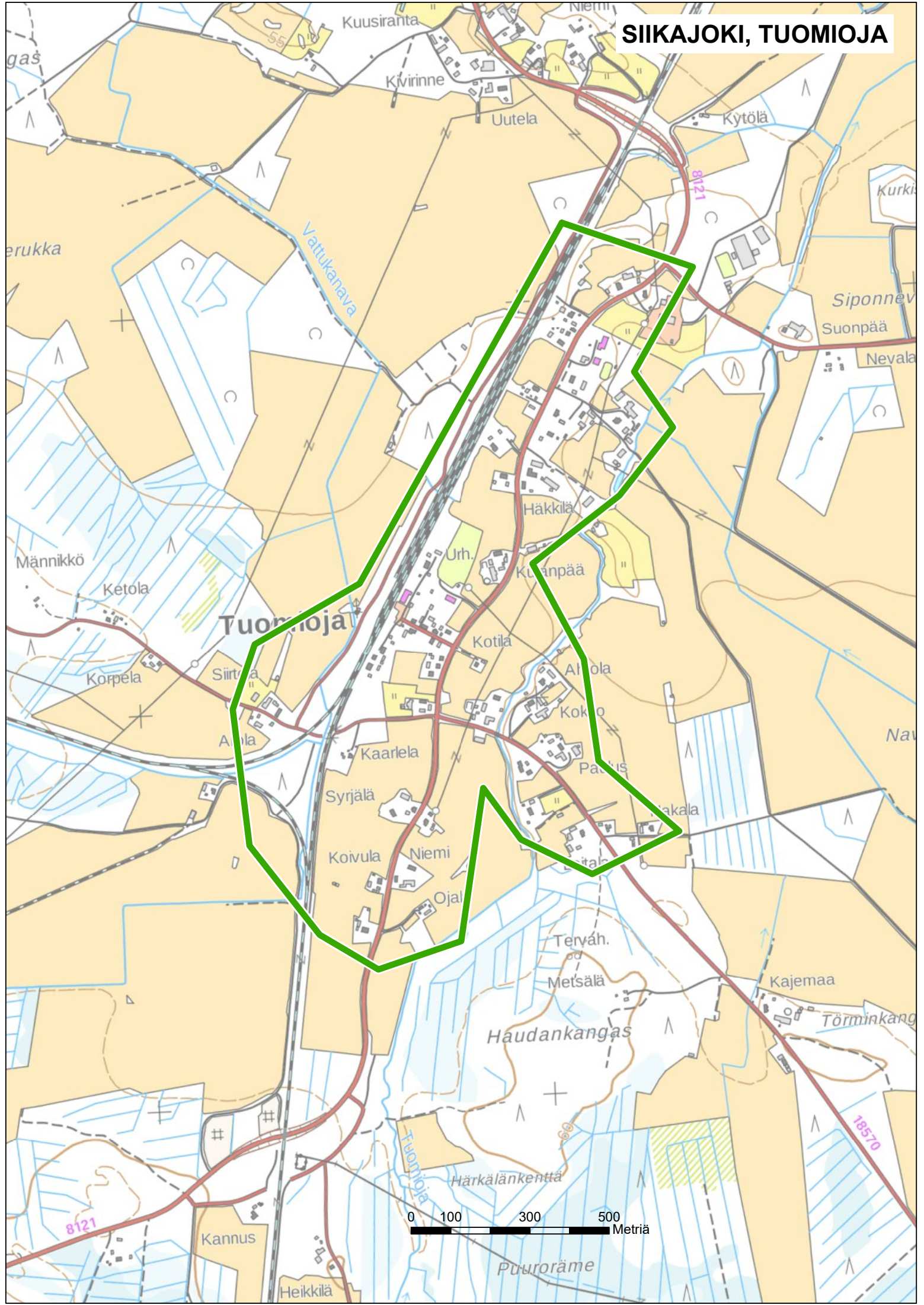


0 100 300 500 Metriä

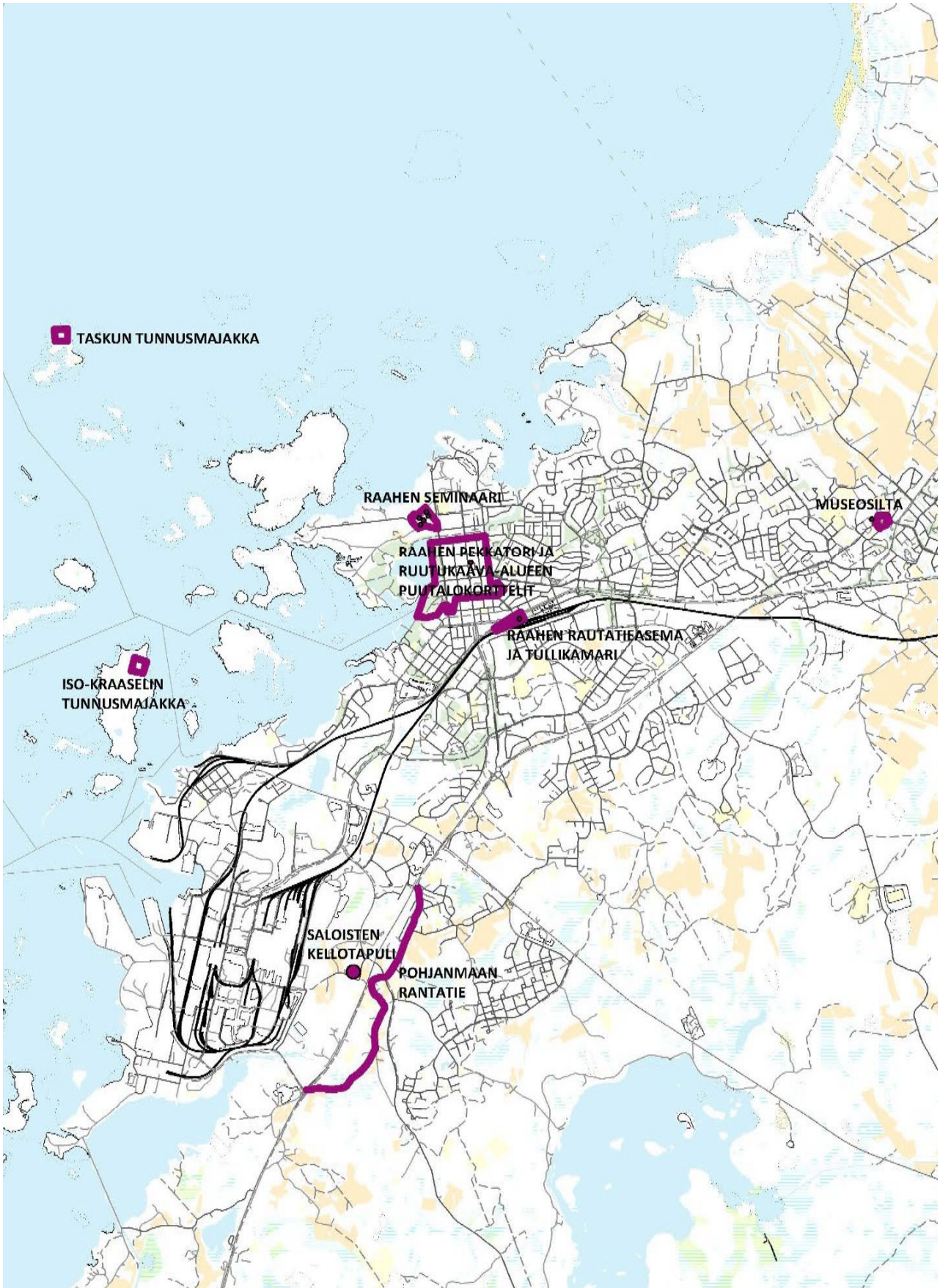
SIIKAJOKI, LUOHUAN YLIPÄÄ



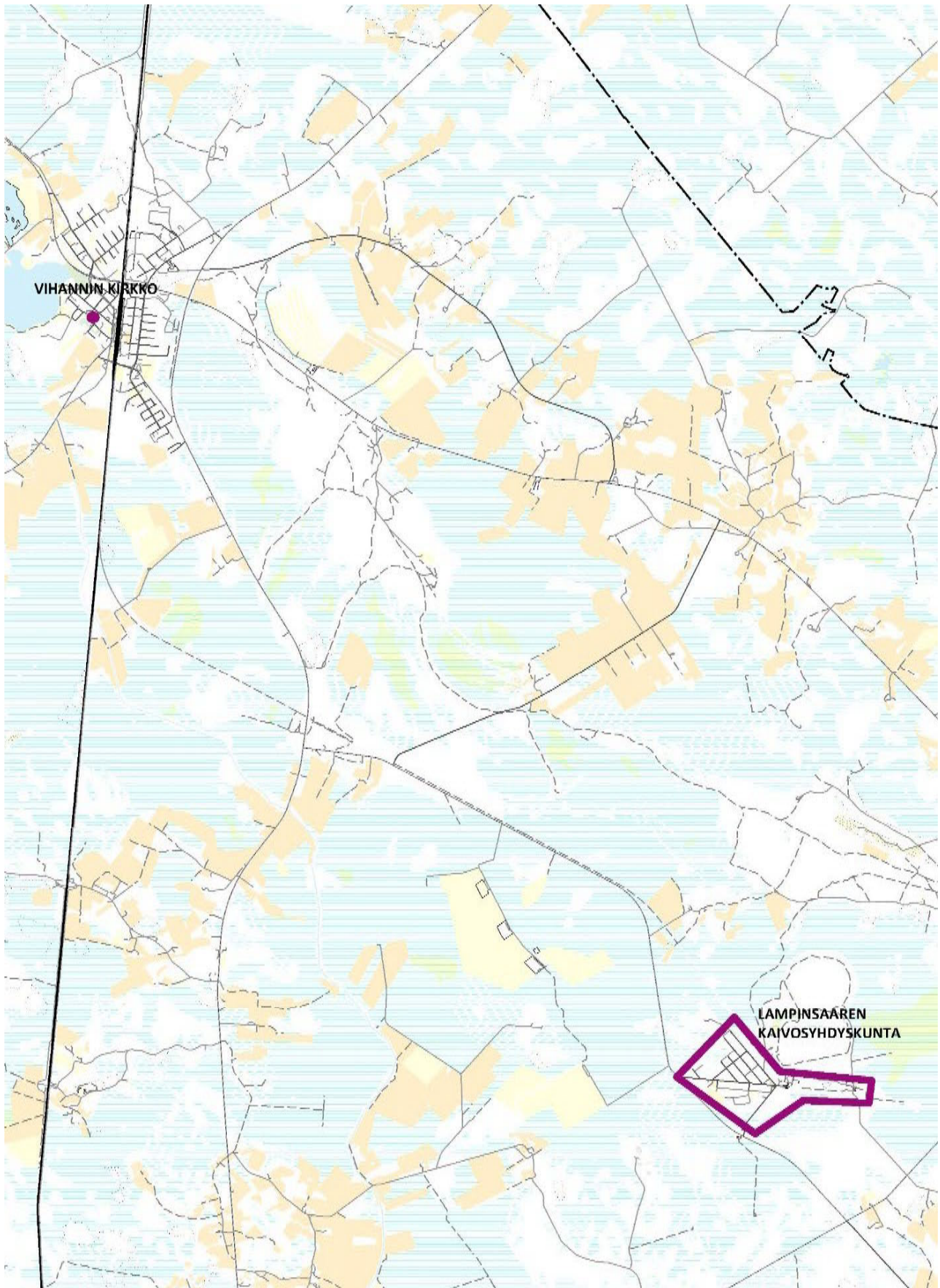
SIIKAJOKI, TUOMIOJA



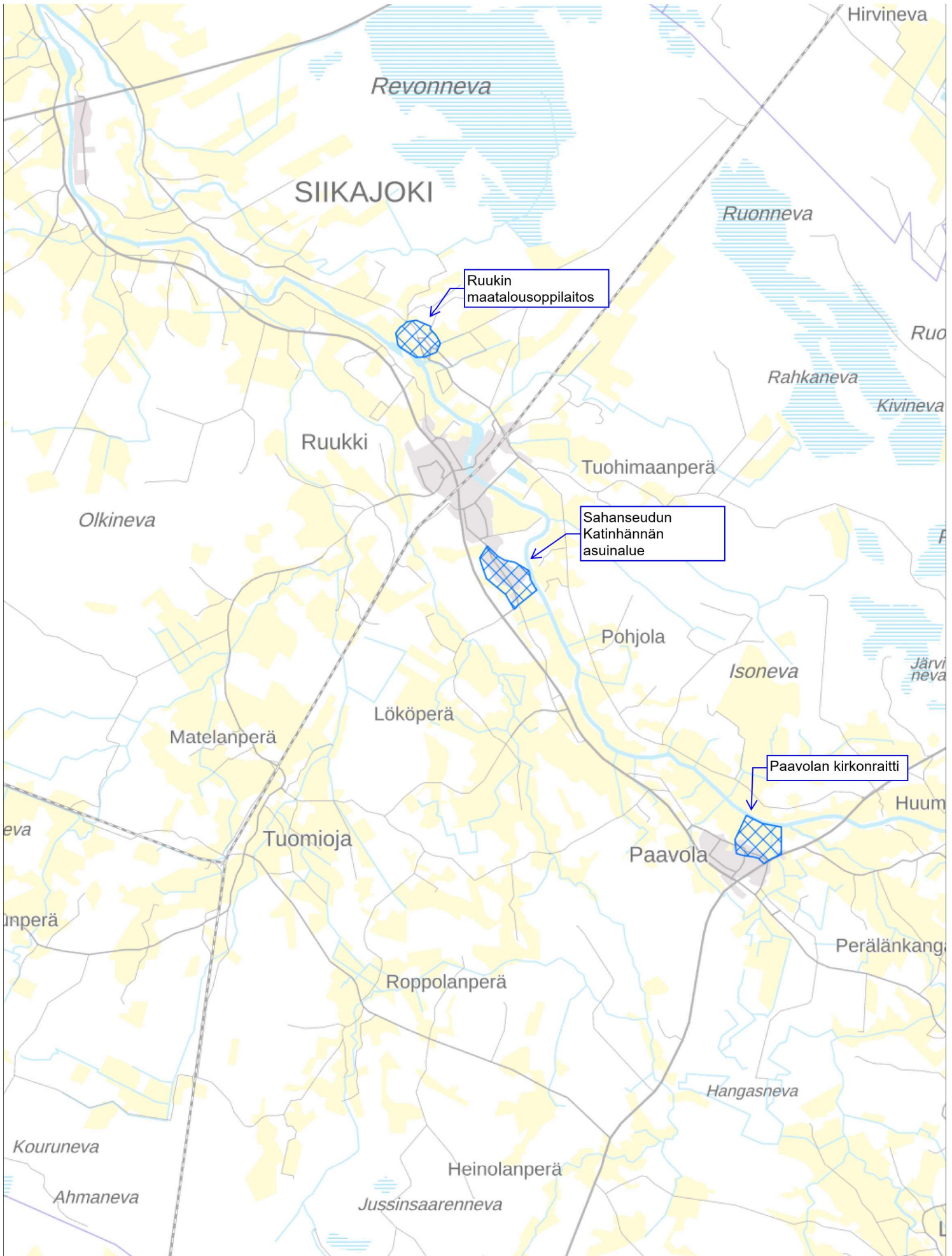
0 100 300 500 Metriä

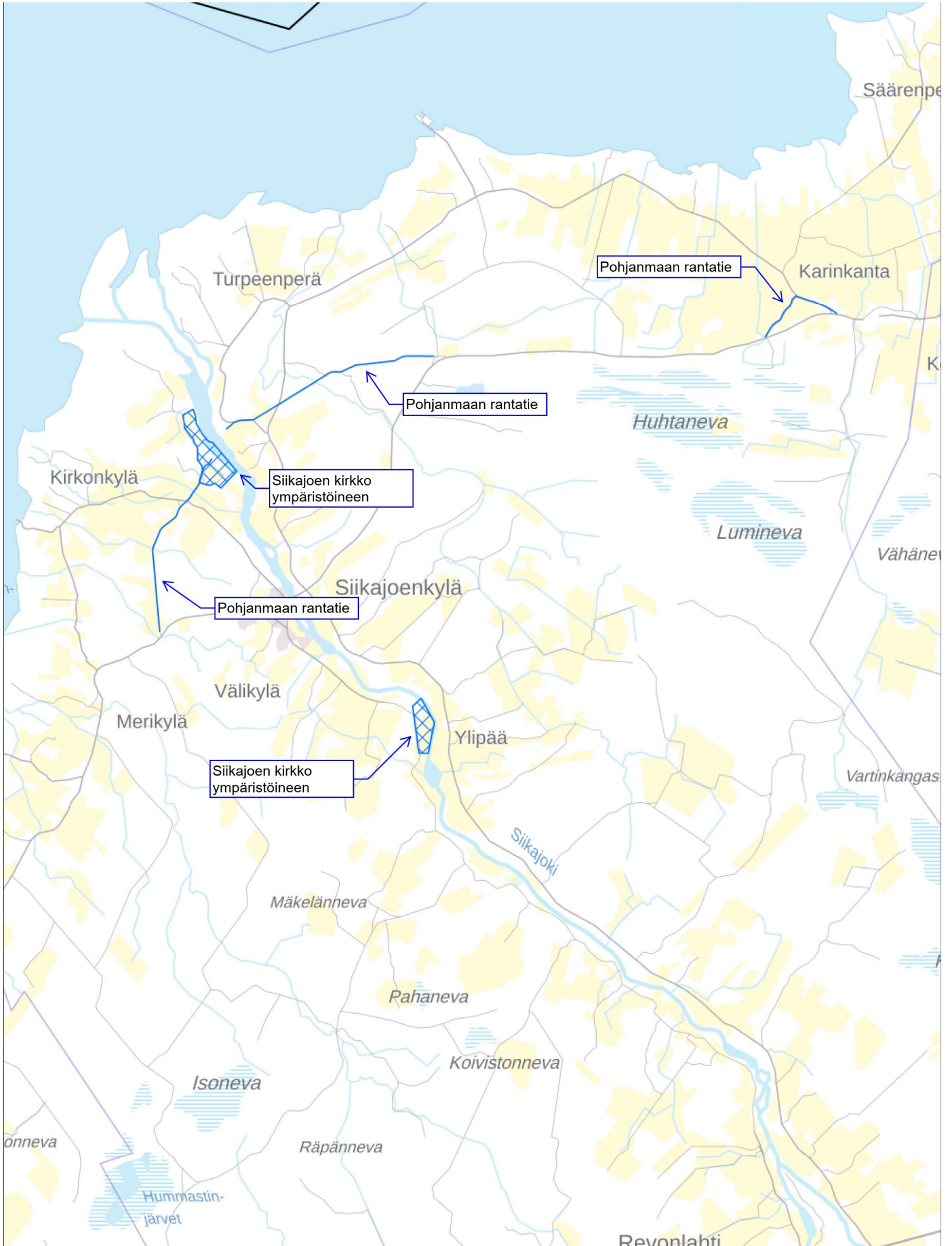
KARTTAOTTEET RAAHEN VALTAKUNNALLISESTI MERKITTÄVISTÄ RAKENNETUISTA KULTTUURIYMPÄRISTÖISTÄ RKY


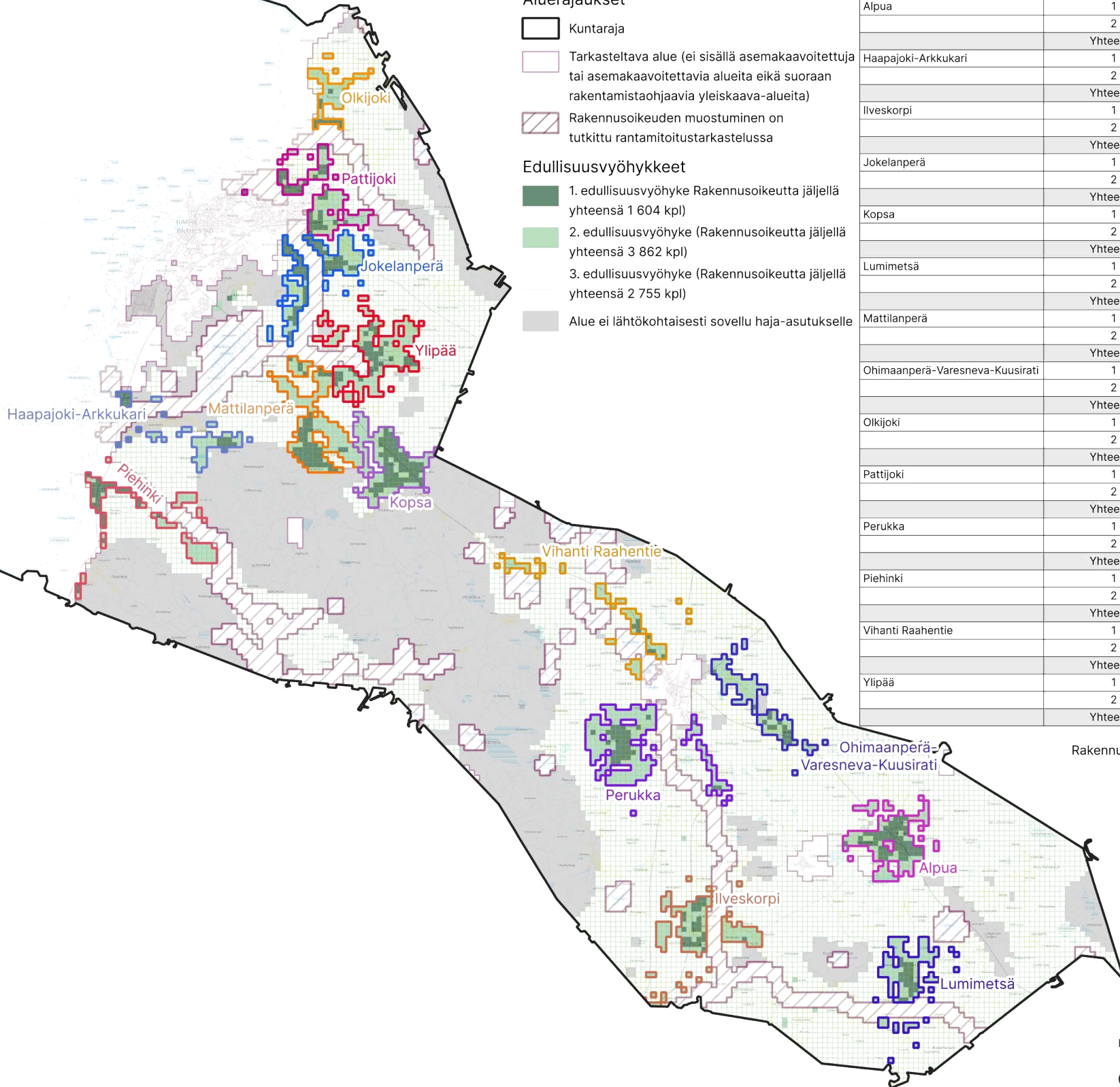
Kuva 1 Raahen keskustaajaman lähialueelle sijoittuvat valtakunnallisesti merkittävät rakennetut kulttuuriympäristöt RKY. (Lähde: Museovirasto.)



Kuva 2 Vihannin kylätaajaman lähialueelle sijoittuva valtakunnallisesti merkittävä rakennettu kulttuuriympäristö RKY. (Lähde: Museovirasto.)







Aluerajaukset

- Kuntaraja
- Tarkasteltava alue (ei sisällä asemakaavoitettuja tai asemakaavoitettavia alueita eikä suoraan rakentamistoehjaavia yleiskaava-alueita)
- Rakennusoikeuden muostuminen on tutkittu rantamitoitustarkastelussa

Edullisuusvyöhykkeet

- 1. edullisuusvyöhyke Rakennusoikeutta jäljellä yhteensä 1 604 kpl)
- 2. edullisuusvyöhyke (Rakennusoikeutta jäljellä yhteensä 3 862 kpl)
- 3. edullisuusvyöhyke (Rakennusoikeutta jäljellä yhteensä 2 755 kpl)
- Alue ei lähtökohtaisesti sovellu haja-asutukselle

Alue	Edullisuusvyöhyke	Rakennusoikeus (kpl)
Alpua	1	240
	2	268
	Yhteensä	508
Haapajoki-Arkkukari	1	119
	2	174
	Yhteensä	293
Ilveskorpi	1	72
	2	345
	Yhteensä	417
Jokelanperä	1	146
	2	203
	Yhteensä	349
Kopsa	1	182
	2	242
	Yhteensä	424
Lumimetsä	1	26
	2	253
	Yhteensä	279
Mattilanperä	1	172
	2	336
	Yhteensä	508
Ohimaanperä-Varesneva-Kuusirati	1	39
	2	249
	Yhteensä	288
Olkijoki	1	61
	2	151
	Yhteensä	212
Pattijoki	1	138
	2	273
	Yhteensä	411
Perukka	1	85
	2	434
	Yhteensä	519
Piehinki	1	152
	2	228
	Yhteensä	380
Vihanti Raahentie	1	35
	2	254
	Yhteensä	289
Ylipää	1	137
	2	452
	Yhteensä	589

Rakennusoikeutta jäljellä yhteensä 8 221 kpl.

